

Rys historyczny miejscowości Magnuszew

Geografia historyczna

Magnuszew położony jest na obszarze pomiędzy Wisłą, Pilicą a Radomką. Ziemie te określano mianem Zapilcza. Do 1343 wchodziły w skład Mazowsza. Następnie Zapilcze od 1349 roku przyłączono do ziemi sandomierskiej.

Po inkorporacji (włączeniu) Mazowsza do państwa polskiego w roku 1526, Zapilcze należało od powiatu wareckiego, wchodzącego w skład ziemi czerskiej, województwa sandomierskiego. Taki podział przetrwał do upadku Polski w 1795 roku. W wyniku rozbiorów tereny te znalazły się pod panowaniem Austrii.¹

Po utworzeniu przez Napoleona Księstwa Warszawskiego, Magnuszew znalazł się w jego granicach i wchodził w skład departamentu radomskiego. Upadek Napoleona skutkował zniesieniem Księstwa Warszawskiego. Na kongresie wiedeńskim 1814-1815 powstało kadłubowe państwo polskie zależne od Rosji o nazwie Królestwo Polskie. Zapilcze, a wraz z nim Magnuszew, znalazło się w granicach nowo utworzonego państewka, będąc częścią województwa sandomierskiego z siedzibą w Radomiu.

W 1832 roku car Mikołaj I ogłosił Statut Organiczny, mocą którego inkorporował Królestwo Polskie do Cesarstwa Rosyjskiego jako swoją prowincję.

Ukazem carskim z 7 marca 1837 roku województwa przemianowano na gubernie.²

Po upadku powstania styczniowego Magnuszew terytorialnie należał do guberni radomskiej.

Dekretem cara Aleksandra II z dnia 19 grudnia 1866 r. Magnuszew jako miasto wszedł w skład powiatu kozienickiego.

¹ Z. Guldon, Miasta Zapilcza w XVI-XVIII w., [w:] Radom i region radomski w dobie szlacheckiej Rzeczypospolitej, t. V, Radom 1999, s.17.

² P.A.Tusiński, Województwo radomskie 1975-1995, Radom 1995, s.32.

По указу Его Величества
АЛЕКСАНДРА II-го,
 Императора и Самодержца Всероссийского, Царя Польского,
 Великого Князя Финляндского,
 и проч., и проч., и проч.,

Учредительный Комитет в Царствъ Польскомъ.

На основаніи примѣчавія къ 2-ой статьѣ Высочайше утвержде-
 ннаго 19 (31) Декабря 1866 года положенія о губернскомъ и уѣзд-
 номъ управленіи въ Царствѣ Польскомъ, Учредительный Комитетъ,
 по представленію Правительственной Комиссіи Внутреннихъ и Духо-
 вныхъ дѣлъ, постановилъ и постановляетъ:

Ст. 1. Уѣзды, поименованныя въ приложенномъ къ 2-ой статьѣ
 означеннаго положенія росписанія дѣленія губерній на уѣзды, слаг-
 аются изъ слѣдующихъ городовъ и сельскихъ мѣстъ:

I. По Варшавской губерніи.

1. Варшавскій уѣздъ.

Города: Варшава, Новый Дворъ, Пясечно, Окуньевъ.

Сельскія мѣста: Чоистово, Гора, Велишевъ, Непорентъ,
 Яблонна, Заборозъ, Млоцкыи, Ожаровъ, Близне, Половка, Брудно,
 Прушновъ, Чвсте, Мокотовъ, Вавръ или Милосна, Загоды, Вид-
 новъ, Езерна, Новая Иванча, Фаланти, Окуньевъ.

2. Радиминскій уѣздъ.

Города: Радыминъ, Ядѳвъ.

Сельскія мѣста: Малополъ, Погорзлецъ, Радиминъ, Клембовъ,
 Забрѳдъ, Ядѳвъ, Слупно, Репчае, Медымлестъ, Цыговъ, Рудзико,
 Млещинъ, Страховка, Пшевинъ.

3. Минскій уѣздъ.

Города: Минскъ, Барчавъ, Сѣвнина, Латовичъ, Калужинъ,
 Козель, Цегловъ, Станиславѳвъ.

Сельскія мѣста: Калужинъ, Хрусинце, Лазиска, Якубовъ,
 Минскъ, Ладзынъ, Дембе-велье, Барчавъ, Мена, Сѣвнина, Руда,
 Духловъ, Глинновка, Отвоцкъ, Стара-весь, Рудно, Вельгольскъ, Дем-
 бе-мале, Ивова, Куплетъ, Луковецъ, Біовозова.

W Imieniu Najjaśniejszego
ALEXANDRA II-go,
 CESARZA I SAMOWŁADCY WSZECH ROSYI, KRÓLA POLSKIEGO,
 WIELKIEGO KSIĘCIA FINLANDYJSKIEGO,
 etc., etc., etc.,

Комитетъ Управляющій въ Крѳлествѣ Польскомъ.

На засадѣ uwagi do art 2-go NAJWYŻEJ zatwierdzonej dnia 19
 (31) Grudnia 1866 r. Ustawy o Zarządzie Gubernijalnym i Powiatow-
 wym w Krѳlestwie Polskim, Komitet Urządcający, na przedstawienie
 Komisji Rządowej Spraw Wewnętrznych i Duchownych, postanowił
 i stanowi:

Art. 1. Powiaty wyszczególnione w dołączonym do art. 2-go po-
 mienionej Ustawy Rozpisie podziału gubernij na powiaty, składają się
 z miast i gmin niżej wymienionych:

I. Gubernia Warszawska.

1. Powiat Warszawski.

Miasta: Warszawa, Nowy-dwór, Piasieczno, Okuniew.

Gminy wiejskie: Czastków, Góra, Wieliszew, Nieporent, Jablonna,
 Zaborów, Młociny, Ożarów, Blizne, Powąski, Bradno, Pruszków, Czy-
 ste, Mokoków, Wawer albo Milosna, Zagosić, Willanów, Jezierzna, Nowa
 Iwiczna, Falenty, Okuniew.

2. Powiat Radyminski.

Miasta: Radymin, Jadów.

Gminy wiejskie: Malopole, Pogorzelec, Radymin, Kępbów, Zabro-
 dzie, Jadów, Słupno, Rępczaje, Międzyzyles, Cygów, Rudzienko, Miencin
 Strachówka, Pniewnik.

3. Powiat Minski.

Miasta: Minsk, Kartzew, Siennica, Latowicz, Katuszyn, Kołbiei,
 Ceglów, Stanisławów.

Gminy wiejskie: Katuszyn, Chruscice, Łaziska, Jakubów, Minsk,
 Ładzyń, Dembe-wielkie, Barczęca, Mienuia, Siennica, Ruda, Duchnów,
 Glinianka, Otwock, Stara-wieś, Rudno, Wielgolas, Dembe-male, Iwowe,
 Kuflew, Lukowicz, Więzowna.

Сельскія імяны: Радвановъ, Суха, Стромецъ, Влотавна, Подгаецъ, Потворовъ, Вежня, Воляновъ, Оровскъ, Мировъ, Залесце, Ковалъ-Стемпоцина, Зваржевъ, Едлинъ, Койловъ, Валегура, Ракомъ, Губовце, Кучка, Вогуславце, Гембаржевъ.

2. Козеніцкій уездъ.

Города: Козенцы, Магнушевъ, Рачинскъ, Гловачевъ, Седеховъ, Гневосенъ и Граница, Яворецъ, Зослець.

Сельскія імяны: Ровашевъ, Магнушевъ, Грабовъ надъ Пилицею, Липа, Свєрже-гурво, Бобровники, Вржува, Ковеняда, Бржевицка, Едлинъ, Стусовола, Политча, Седаховъ, Сарновъ, Тчовъ, Грабовъ надъ Вислою, Облясы, Гуря-плавска.

3. Лангоцкій уездъ.

Города: Илжа, Вонхосцъ, Вержбицкъ, Грабовецъ, Ойно, Липско, Солецъ, Цепелевъ, Базановъ, Тарновъ.

Сельскія імяны: Скарысько-кощельце, Миржесъ, Блазинъ, Кржишавице, Лавска, Цапалевъ, Хоты, Солецъ, Павлонце, Липско, Вержбицка, Ойно, Ржепчиновъ, Любана, Старуховце, Ржепчинъ, Велька-весь, Тарчекъ, Хыбице, Пентковце, Мѣховъ, Цышва-гурна.

4. Опатовскій уездъ.

Города: Овитовъ, Лаговъ, Кудовъ, Островецъ, Васильевъ, Цислевъ, Демковъ, Ступа-нова, Раковъ, Вваляса, Ласоцкы, Главаны, Ожаропъ.

Сельскія імяны: Опатовъ, Лаговъ, Нетувско, Чепстоцино, Руда-кощельца, Водеховъ, Кржчоновце, Модлборяце, Боксиде, Носовъ, Гржигоржеце, Пюрковъ, Вацьковце, Генсиде, Ваволаце, Садозъ, Репбовъ, Юліановъ, Чижовъ, Ядубовце, Войцеховце, Дембно, Пависка, Мальковце.

5. Сандомирскій уездъ.

Города: Сандомиръ, Коправавица, Осекъ, Подлесецъ, Клянтотовъ, Богоря, Стименъ, Залехотъ.

Сельскія імяны: Висіова, Ритвяны, Рупе, Турко, Осекъ, Гуря, Лышкы, Пенковъ, Дешовъ, Коправавица, Самборецъ, Образовъ, Радонка, Вальчина, Демкови.

6. Олонецкій уездъ.

Города: Опочна, Кляновъ, Одрыволъ, Држевица, Гельновъ, Скрававо, Прилсуха, Пилчевъ, Жарновъ.

Сельскія імяны: Опочло, Овчары, Зайочковъ, Уневель, Студзинъ, Осса, Сулгостовъ, Рудздовъ, Радванде, Куатчя, Радоя, Велька-воля, Яковъ, Трелиновце, Махора, Валачевъ, Своржине, Вржловы, Стужно, Смогоржевъ, Прилсуха, Скрававо, Навершинъ.

Гminy wiejskie: Radzanów, Sucha, Stromic, Błotnica, Podgajek, Potworów, Wieniawa, Wolanów, Orłosk, Mirów, Zalessie, Kowalostepocina, Zakrzew, Jedlanka, Kozłów, Wielogóra, Radom, Gzowice, Kuczki, Bogusławice, Gębarzew.

2. Powiat Kozienicki.

Miasta: Kozienicy, Magnuszew, Ryczewól, Głowaczew, Sieciechów, Gniewoszew i Granica, Janowiec, Zwoleń.

Gminy wiejskie: Roznieszew, Magnuszew, Grabów nad Pilicą, Lipa, Swierze-górne, Bobrowniki, Brzno, Kozienice, Brzeznic, Jedlnia, Suszkowla, Policzna, Sieciechów, Sarnów, Tczów, Grabów nad Wisłą, Oblasy, Góra-puławska.

3. Powiat Miecki.

Miasta: Iłża, Wąchock, Wierzbuk, Grabowiec, Sienna, Lipsko, Sołec, Ciepiałów, Kazanów, Targów.

Gminy wiejskie: Skarżysko-kościelna, Mirzec, Błaziny, Krzyżanowice, Łaziska, Ciepiałów, Chotcza, Sołec, Pawłowice, Lipsko, Wierachowska, Sienna, Rzeczniów, Lubienia, Starachowice, Rzepin, Wielka-wieś, Tarczek, Chybiec, Pętkowice, Miechów, Ciszyc-górna.

4. Powiat Opatowski.

Miasta: Opatów, Łagów, Kunów, Ostrowiec, Waśniów, Ćmielów, Dęnków, Stąpa-nowa, Raków, Iwaniska, Lasocin, Glińiany, Ożarów.

Gminy wiejskie: Opatów, Łagów, Nietulisko, Częstocica, Ruda-kościelna, Bodzechów, Krzczonowice, Modliborzyc, Boknica, Nosów, Grzegorzewice, Piórków, Baćkowice, Gęsica, Buszowice, Sadów, Rembów, Juljanów, Czystów, Jakubowice, Wojciechowice, Dębno, Iwaniska, Malkowice.

5. Powiat Sandomierski.

Miasta: Sandomir, Koprzywaica, Osiek, Połaniec, Klimontów, Bogorja, Staszów, Zawichost.

Gminy wiejskie: Wisniowa, Rytwiany, Ruszcza, Tursko, Osiek, Górki, Lipnik, Pechów, Łoniów, Koprzywnica, Samborzec, Obrzów, Radoszki, Wilczyc, Dwikozy.

6. Powiat Opoczński.

Miasta: Opoczna, Klwów, Odrzywól, Drzewica, Gelniów, Skrzywno, Przysucha, Białaczew, Zarnów.

Gminy wiejskie: Opoczno, Owczary, Zujczków, Unewel, Stuzianna, Ossa, Sólgoetów, Basinów, Radsiec, Kuniecki, Radonia, Wielka-wola, Janków, Trojanowice, Machory, Białaczew, Sworzyc, Krzczonów, Stażno, Smogorzew, Przysucha, Skrzyńsko, Niewierszyn.

2. Августовскій уездъ.

Города: Августовъ, Гачки, Липскъ, Сопкиняне.

Сельскія имѣня: Довсуда, Щebro-ольшавская, Баргловская, Дѣбно, Штабинъ, Курянка, Воловичевцы, Бала-велька, Лѣбно, Голыня, Кольница.

3. Сейненскій уездъ.

Города: Сейны, Лоздзев, Серее.

Сельскія имѣня: Красново, Клейны, Краснополь, Голны-Волмера, Берзинки, Вейсе, Копцоло, Покровскъ, Свято-озера, Метеле, Быстратины, Серее, Кудрани, Лейдука.

4. Калварійскій уездъ.

Города: Калварія, Людвиновъ, Сямво, Олита.

Сельскія имѣня: Надлемиска, Олита, Удря, Балкуня, Бжкополь, Сямво, Красна, Кирса-велька, Урдомня, Подавине, Людвиновъ, Яновъ, Рауданская, Кальвар'я, Любокъ.

5. Волковыскій уездъ.

Города: Волковышка, Бержболонь, Витынецъ, посады Кибарты.

Сельскія имѣня: Волковышка, Посеворы, Зеленка, Цярванская, Кибарты, Витынецъ, Ольшита, Посеворы, Войткоболе, Гиче, Бартинки, Карляны.

6. Владиславовскій уездъ.

Города: Владиславовъ, Шаки, Сударги.

Сельскія имѣня: Добровола, Гринкабуда, Томашбудза, Сынтовы, Святошны, Благославенство, Гелгудинка, Кидуле, Лесництво, Шыгалде, Змыле, Сынтовича.

7. Маріампольскій уездъ.

Города: Маріамполь, Балвierzышка, Прены, Понемонь, Пилышны, Савержышны.

Сельскія имѣня: Шумскъ, Клецишка, Яворово, Михалишны, Хлѣбисны, Алексота, Балвierzышны, Погермонь, Понемонь, Пожайце, Фреда, Вейверы, Гуделе и Антоново.

Ст. 2. Исполненіе настоящаго постановленія, которое должно быть внесено въ Дневникъ Законовъ, возлагается на Правительственный Комитетъ и другія главныя управленія, по принадлежності.

Состоялось въ Варшавѣ, въ 185-мъ засѣданіи, 5 (17) Января 1867 года.

Наказаніемъ въ Царствѣ, Генералъ-Фельдмаршалъ,
(подписалъ) Графъ Беръ.

Членъ-Завѣдывающій дѣлами Урядительнаго Комитета,
(подписалъ) Я. Соловьевъ.

2. Powiat Augustowski.

Miasta: Augustow, Ruczki, Lipsk, Sopotkinie.

Gminy wiejskie: Dowsuda, Szczebro-olszawska, Bargłowska, Dębowo, Szabin, Korjanka, Wołowiczewcy, Balla-wielka, Łabno, Golyuka, Kolnica.

3. Powiat Sejński.

Miasta: Sejny, Łordzieje, Sereje.

Gminy wiejskie: Krasnowo, Klejwy, Krasnopol, Hołny-Wolmera, Berzinki, Wejsieje, Kocpiowo, Pokrowak, Święto-jeziory, Metele, Bystragiszki, Sereje, Kodrany, Lejpuny.

4. Powiat Kalwaryjski.

Miasta: Kalwarja, Ludwinów, Słanno, Ołta.

Gminy wiejskie: Nadlemeńska, Ołta, Udrja, Balkuny, Krakopol, Słanno, Krasna, Kirsa-wielka, Urdomja, Podawina, Ludwinów, Janów, Rudańska, Kalwarja, Lubów.

5. Powiat Wołkowyski.

Miasta: Wołkowyski, Wierzbolów, Wisztyniec, osada Kibarty.

Gminy wiejskie: Wołkowyski, Pojeziory, Zielenka, Szyrwantska, Kibarty, Wisztyniec, Ołwita, Pojewoń, Wojtkobole, Gicze, Bartniki, Karkliny.

6. Powiat Władysławowski.

Miasta: Władysławów, Szaki, Sudargi.

Gminy wiejskie: Dobrowola Grysaka-buda, Tomaszbudza, Sынтовы, Światoszyn, Błogosławienstwo, Gielgudzyski, Kidula, Lesnictwo, Szyłgale, Zypie, Sынтовиче.

7. Powiat Marjampolecki.

Miasta: Marjampol, Balwierzyski, Preny, Poniemoń, Pilwiszki, Sapietyski.

Gminy wiejskie: Szumsk, Kwiciszki, Jaworowo, Michaliszki Chlebiszki, Aleksota, Balwierzyski, Pogiermoń, Poniemoń, Pożajście, Freda, Wejwery, Gudele, Antonowo.

Art. 2. Wykonanie niniejszego postanowienia, które zamieszczono być ma w Dzienniku Praw, widać się na Komisyye Rządowe i na inne Władze Naczelne, w czym do której należy.

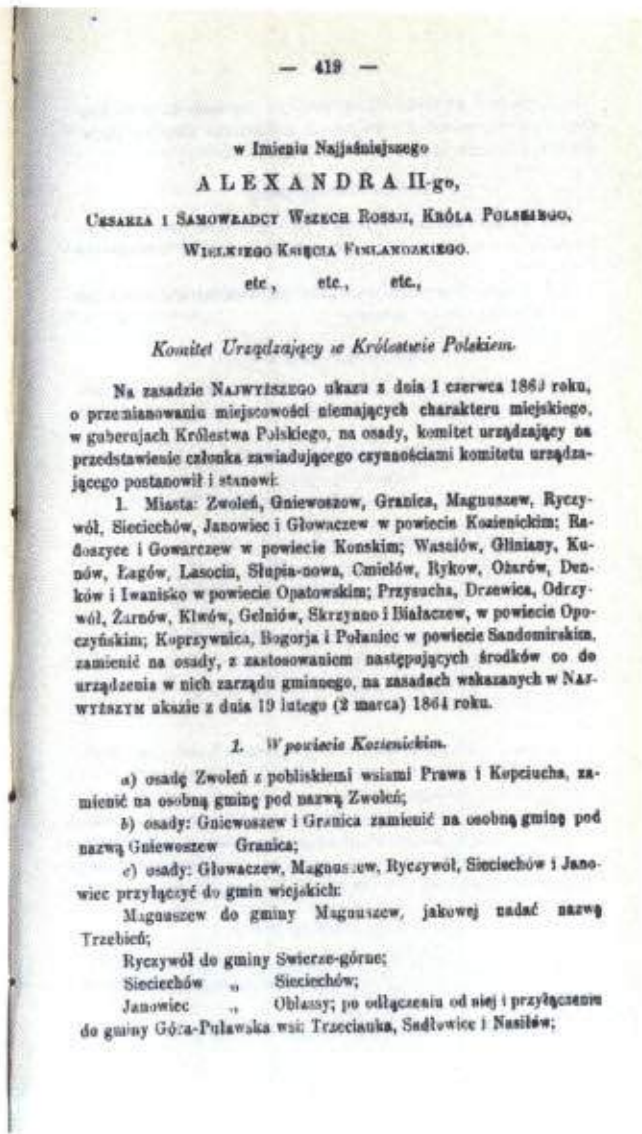
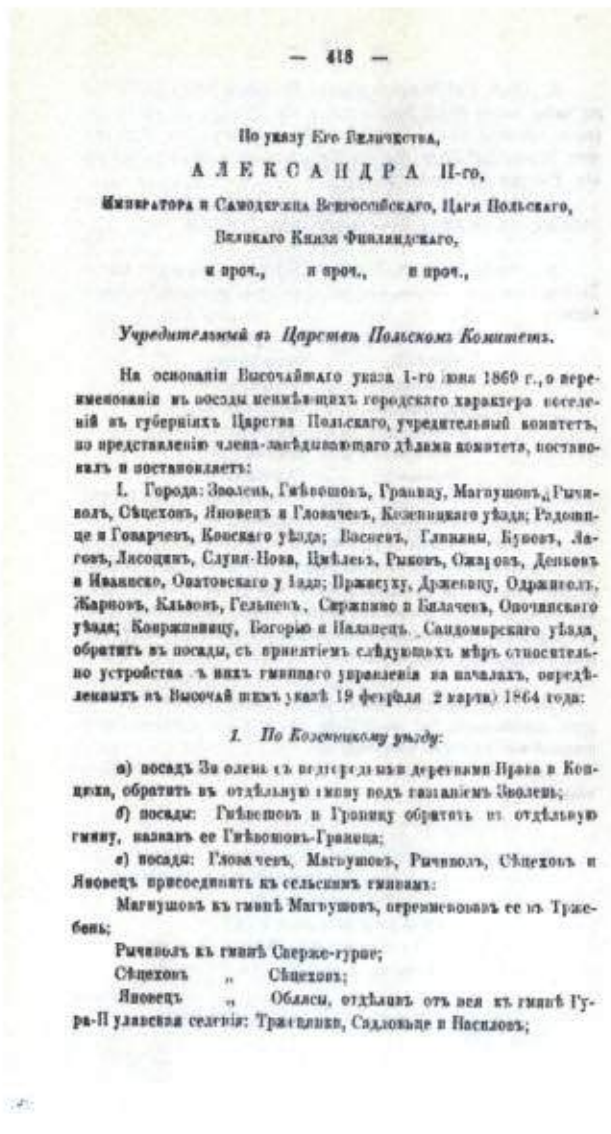
Działo się w Warszawie na posiedzeniu 185, dnia 5 (17) Stycznia 1867 roku.

Za отсутствиемъ Члена-Завѣдывающаго дѣлами Урядительнаго Комитета, за Директора Канцеляр'и, (подписалъ) Михаловскій.

Za sygnaturę:
Dyrektor Główny Prezującycy
w Komisyyi Rządowej Sprawiedliwości, Wosinaci.
Dyrektor Kanclaryi, Wł. Holowinski.

W grudniu 1868 roku magistrat miasta został zniesiony, miasto zamieniono na osadę i przyłączono do gminy Trzebień.³

Od 1 stycznia 1869 roku Magnuszew zaczął funkcjonować jako osada.



³ P. Gutkowski, Pamiętnik i opis..., op.cit., s.84-85.

Драженну къ гмиѣ Радиче, назвавъ ее Дражене;
Кызовъ " Сугостовъ, назвавъ ее гм. Кызовъ и
отдѣлавъ къ гм. Осаа сел. Высочинъ и Каменна-Воля;

Жариновъ къ гмиѣ Троицкое, назвавъ ее Топланце;
Одрановъ " Осаа;
Гельвель " Сногоржевъ, назвавъ ее Годдиновъ;
Саржино " Скражиско;

б) посады Билачевъ присоединить къ гмиѣ того же названія,
отдѣлавъ отъ нея къ соседней гмиѣ Стужио селенія: Куражковъ,
Парушевъ.

5. По Сандомирскому уѣзду:

посады: Копрывница, Богорја и Поланецъ присоединить къ
существующимъ сельскимъ гмиѣмъ:

Копрывницу къ гмиѣ Копрывница,
Богорја " Боснева,
Поланецъ " Гуща-долина, назвавъ ее Поланецъ,
Осіекъ " Осіекъ.

II. Какъ въ посадахъ, имѣющихъ образовать изъ себя от-
дѣльныя гмиѣ, такъ и въ тѣхъ гмиѣхъ, которыя имѣются въ
своемъ составѣ вслѣдствіе присоединенія къ нимъ, на основаніи
настоящаго постановленія, посадовъ или селеній изъ другихъ
гмиѣ, прошесть немедленно выборы на гмиѣныя должности на
толькому основаніи Высочайшаго указа 19-го февраля (2 марта)
1864 г. объ устройствѣ сельскихъ гмиѣ.

III. Исполненіе настоящаго постановленія, которое дол-
жно быть внесено въ дневникъ законовъ, возлагается на членъ-за-
вѣдывающаго дѣлами учредительнаго комитета.

Составленъ въ Варшавѣ, въ 322-мъ засѣданіи, 24 октября (5 но-
ября) 1869 г.

Предсѣдатель-Николаевичъ въ Царствѣ, генералъ-фельдмаршалъ,
(подписалъ): *Графъ Беръ.*

Членъ-завѣдывающій дѣлами учредительнаго комитета,
сенаторъ, (подписалъ) *Н. Соловьевъ.*

Число опубликованія 1 (13) января 1870 года.

Дрзевича до гмиѣ Радиче, з названіемъ ей гмиѣ Дрзевичъ;
Клвѣвъ " Сугостовъ, з названіемъ ей гмиѣ Клвѣвъ,
и по отлѣченіи од ней прилѣчь до гмиѣ Осаа, вѣс: Высочинъ и Ка-
менна Воля;

Зарновъ до гмиѣ Троицкое, з названіемъ ей Топлице;
Одрывѣвъ " Осаа;
Геліѣвъ " Сногоржевъ, з названіемъ ей Годдиѣвъ;
Скряжиско " Скряжиско;

б) осадѣ Біалачевъ прилѣчь до гмиѣ того названія, по од-
лѣченіи од ней прилѣчь до сѣдней гмиѣ Стужио, вѣс: Курѣ-
ѣвъ, Парцуѣвъ.

5. W powiecie Sandomirskim.

osady: Koprzywnica, Bogorja i Polanice przyłączyć do istnieją-
cych gmin wiejskich:

Koprzywnica do gminy Koprzywnica,
Bogorja " Winiawa,
Polanice " Ruszcza-dolina, z nazwaniem jej Polanice,
Osiek " Osiek.

II. Jak w osadach, mających ze siebie formować gminy osobne,
tak i w tych gminach, które zmieniają się w składzie swoim, w skutek
przyłączenia do nich na zasadzie niniejszego postanowienia, osad lub
wsi z innych gmin, dopełnić niezwłocznie wybory na obowiązki gmi-
ne, na podstawie Najwyższego ukazu z dnia 19 lutego (2 marca) 1864
roku, o urządzeniu gmin wiejskich.

III. Wykonanie niniejszego postanowienia, które w dzienniku
praw zamieszczone być ma, wklada się na członka zawiadzającego czyn-
nościami komitetu urzadzajacego.

Dzialo się w Warszawie, na 322-m posiedzeniu, 24 października
(5 listopada) 1869 roku.

Членъ-завѣдывающій дѣлами учредительнаго комитета,
сенаторъ, (подписалъ) *Н. Соловьевъ.*

Za zgodność:

Директоръ главныйъ преыдающій
въ коммисіи рѣдowej справедливости, *Водѣвскі.*
Директоръ канцелляціи, *ВЛ. Мелевскі.*

Дзень оглошанія, дня 1 (13) stycznia 1870 року.

Po odzyskaniu niepodległości, od 1925 roku Polska została podzielona na 17 województw. Magnuszew i okolice wchodził w skład powiatu kozienickiego województwa kieleckiego.

Decyzją Wojewody Kieleckiego z dnia 4 listopada 1933 r. ustalono, że osada miejska Magnuszew wraz z folwarkiem Magnuszew wschodzące w skład gromady Magnuszew (Magnuszów) zaliczone zostały do gminy Trzebień.

Kielce, dnia 4 listopada 1933 r.

K I E L E C K I



DZIENNIK WOJEWÓDZKI

Nr 29.

T R E Ś Ć:

DZIAŁ URZĘDOWY.
Rozporządzenie III

Poz. 184 — Wojewody Kieleckiego z dnia 4 listopada 1933 r. o podziale obszaru gmin wiejskich w powiatach: częstochowskim, koneckim, kozienickim, miechowskim, opoczyńskim, radomskim i zawierciańskim, w województwie kieleckim, na gromady.

564

D Z I A Ł U R Z Ę D O W Y.

184.

ROZPORZĄDZENIE III Wojewody Kieleckiego z dnia 4 listopada 1933 r.

o podziale obszaru gmin wiejskich w powiatach: częstochowskim, koneckim, kozienickim, miechowskim, opoczyńskim, radomskim i zawierciańskim, w województwie kieleckim, na gromady.

Na podstawie art. 16 i 107 ustawy z dnia 23 marca 1933 r. o częściowej zmianie ustroju samorządu terytorjalnego (Dz. U. R. P. Nr 35, poz. 294), przy współdziałaniu wydziału wojewódzkiego z głosem stanowczym i po wysłuchaniu opinii rad gminnych gmin terytorjalnie interesowanych i odnośnych wydziałów powiatowych, zarządzam co następuje:

§ 1. Ustalam poniżej podział na gromady obszaru gmin wiejskich w następujących powiatach województwa kieleckiego:

I. Powiat Częstochowski

1. Gmina Dźbów.

L. p.	Nazwa gromady	Nazwy miejscowości, wchodzących w skład gromady
1	Aleksandrja I i IV	1. wieś Aleksandrja I/IV, 2. folwark Aleksandrja I.
2	Aleksandrja II i III	1. wieś Aleksandrja II/III, 2. folwark Aleksandrja.
3	Błachownia	1. wieś Błachownia, 2. osada fabryczna Błachownia, 3. folwark Błachownia, 4. osada Dąbrówka.
4	Brzózka	1. wieś Brzózka.

L. p.	Nazwa gromady	Nazwy miejscowości, wchodzących w skład gromady
8	Garbatka-letnisko	1. wieś Garbatka letnisko osiedle, 2. osiedle Garbatka—uroczysko. 3. wieś Garbatka-Podlas, 4. lasy państw. N-ctwa Garbatka łącznie z cegielnią i gajówkami: Garbatka, Krempiec oraz Molendy.
9	Grudek-Stary	1. wieś Grudek-Stary, 2. kolonja Grudek-Nowy-Ukazowy, 3. kolonja Grudek-Poduchowny, 4. wieś Grudek-Nowy-Folwark, 5. kolonja Górny-Młyn, 6. osiedle Wysiecz.
10	Józefów	1. kolonja Józefów, 2. wieś Filipinów.
11	Jabłonów	1. kolonja Czarnolas, 2. wieś Jabłonów, 3. kolonja Osiniak.
12	Jadwinów	1. wieś Jadwinów, 2. wieś Łuczynów.
13	Molendy	1. wieś Molendy, 2. kolonja Molendy.
14	Patków	1. kolonja Dąbrowa-Las, 2. wieś Patków.
15	Paciorkowa - Wola - Stara	1. wieś Paciorkowa-Wola-Stara, 2. wieś Paciorkowa-Wola-Nowa, 3. wieś Paciorkowa-Wola-Folwark.
16	Policzna	1. wieś Policzna-Ukazowa, 2. wieś Policzna-Poduchowna, 3. kolonja Policzna B, 4. folwark Policzna.
17	Ponikwa	1. wieś Ponikwa.
18	Świetlikowa-Wola	1. kolonja Dąbrówka-Świetlikowska, 2. wieś Ługowa-Wola, 3. kol. Policzna C, 4. wieś Świetlikowa-Wola, 5. folwark Świetlikowa-Wola.
19	Władysławów	1. wieś Władysławów.
20	Wilczowola	1. wieś Wilczowola.
21	Wólka-Policka	1. kolonja Stanisławów-Świetlikowski, 2. wieś Wólka-Policka.

13. Gmina Rozniszów.

1	Anielin-Kępa	1. kolonja Anielin-Kępa, 2. kolonja Anielin-Górny, 3. folwark Anielin, 4. wieś Anielin, 5. kolonja Anielin-Rozniszewski, 6. kol. Rozniszów XI, 7. kolonja Rozniszów XIV.
2	Boguszków	1. wieś Boguszków.
3	Chmielów	1. wieś Chmielówek, 2. wieś Chmielów.
4	Nowy-Gruszczyn	1. kolonja Nowy-Gruszczyn, 2. folwark Gruszczyn, 3. wieś Odcinki, 4. kolonja Gruszczynek, 5. kolonja Nowy-Chmielów.
5	Kępa-Skórecka	1. wieś Kępa-Skórecka, 2. kolonja Ostrówek, 3. wieś Holendry-Wilczkowskie, 4. kolonja Kobylicza, 5. kolonja Miłczarczyków, 6. wieś Wielkolas, 7. wieś Dębowa Górka, 8. wieś Dąbrówka.
6	Mniszów	1. wieś Mniszów, 2. wieś Mniszów-Nowy, 3. folwark Mniszów, 4. wieś Wodanówka.
7	Osiemborów	1. wieś Osiemborów, 2. kolonja Osiemborów, 3. kol. Józefów-Osiemborowski, 4. kolonja Aleksandrów, 5. kolonja Wojciechów.

L. p.	Nazwa gromady	Nazwy miejscowości, wchodzących w skład gromady
8	Urszulin	1. wieś Urszulin, 2. kolonja Stanisławów, 3. kolonja Grzegorzówek, 4. kolonja Wilczkowice „A”.
9	Rozniszów	1. wieś Rozniszów, 2. wieś Rozniszów-Nowy, 3. kol. Rozniszów „A”, 4. kolonja Rozniszów II, 5. kol. Rozniszów III, 6. kolonja Rozniszów IV, 7. kolonja Rozniszów IX, 8. kolonja Rozniszów XIII, 9. kol. Rozniszów X, 10. folwark Rozniszów, 11. kolonja Staw.
10	Rękowice	1. wieś Rękowice, 2. kolonja Rękowice.
11	Wólka-Tarnowska	1. wieś Wólka-Tarnowska.
12	Wilczkowice-Dolne	1. wieś Wilczkowice-Dolne, 2. kolonja Wojtasówka, 3. kolonja Wojtasówka 19, 4. kol. Błonie, 5. kol. Wilczkowice, 6. kolonja Wilczków, 7. kolonja Kępka, 8. kolonja Jezioro, 9. kolonja Nowiny, 10. kol. Podbłonie, 11. kolonja Nort, 12. kolonja Żydówka.
13	Żelazna-Nowa	1. kolonja Żelazna-Nowa.
14	Żelazna-Stara	1. wieś Żelazna-Stara, 2. kolonja Rozniszów V, 3. kol. Rozniszów I, 4. kolonja Rozniszów VI, 5. kolonja Rozniszów VII, 6. kolonja Rozniszów VIII, 7. kol. Rozniszów XII.
15	Zakrzew	1. wieś Zakrzew, 2. wieś Wymysłów, 3. gaj. Zosin, 4. osiedle Józefów-Winiarski.
16	Zagroby	1. wieś Zagroby, 2. kol. Rozniszów-Wiatrak, 3. kol. Łąki na Zagrobach.
14. Gmina Sarnów.		
1	Bierdzież	1. wieś Bierdzież.
2	Boguszówka	1. wieś Boguszówka, 2. folwark Boguszówka.
3	Borek	1. wieś Borek, 2. kolonja Kapturów, 3. kolonja Pi-skorzew, 4. kolonja Stawczyn C, 5. kol. Zdunki.
4	Czechły	1. wieś Czechły, 2. kolonja Czechły, 3. kolonja Che-chelskie-Łony, 4. kolonja Chechelska-Ruda.
5	Gniewoszów	1. os. m. Gniewoszów, 2. kolonja Gniewoszów, 3. os. m. Granica.
6	Marjanów	1. wieś Marjanów, 2. kolonja Głodna-Niwa.
7	Markowola wieś	1. wieś Markowola, 2. kolonja Regów B.
8	Markowola kol.	1. kolonja Markowola, 2. kol. Wesolówka.
9	Mieścisko	1. wieś Mieścisko, 2. wieś Kociołek, 3. kolonja Ko-ciołek, 4. kolonja Grzywacz.
10	Oleksów Stary	1. wieś Oleksów Stary, 2. wieś Oleksów Podu-chowny, 3. kolonja Wał, 4. kolonja Działy-Las, 5. kolonja Stawczyn E, 6. kol. Sylwestrów.
11	Piątków	1. wieś Piątek, 2. wieś Grzywacz.
12	Regów Stary	1. wieś Regów-Stary, 2. kolonja Regów, 3. kolonja Regów A, 4. folwark Regów.

L. p.	Nazwa gromady	Nazwy miejscowości, wchodzących w skład gromady
14	Selwanówka	1. wieś Selwanówka, 2. kol. Łaszówka, 3. Lasy Państw. leśnictwo Mostki.
15	Wilczkowice	1. wieś Wilczkowice, 2. wieś Michałówka.
18. Gmina Teczów.		
1	Bartodzieje	1. wieś Bartodzieje.
2	Borki	1. wieś Borki, 2. wieś Kazimierzów.
3	Brzezinki-Stare	1. wieś Brzezinki-Stare.
4	Brzezinki-Nowe	1. kol. Brzezinki-Nowe, 2. wieś Łony.
5	Dębica	1. kol. Dębica.
6	Janów	1. kol. Janów, 2. kol. Huta, 3. kol. Józefów.
7	Jedlanka	1. wieś Jedlanka, 2. kol. Karczówka.
8	Juljanów	1. kol. Juljanów, 2. wieś Melanów.
9	Lucin	1. kol. Lucin.
10	Strykowice-Górne	1. wieś Strykowice-Górne, 2. folw. Strykowice-Górne, 3. kol. Stefanów, 4. kol. Marjanów, 5. kol. Stasin, 6. kol. Helenów, 7. osiedle Stanisławów.
11	Strykowice-Błotne	1. wieś Strykowice-Błotne, 2. folw. Strykowice Błotne, 3. kol. Strykowice-Zabłotne, 4. kol. Strykowice-Podlesne, 5. kol. Klin.
12	Podzakrzówek	1. wieś Podzakrzówek, 2. wieś Teczów-Poduchowny, 3. wieś Seyna.
13	Teczów-Średni	1. wieś Teczów-Średni, 2. wieś Wybrańce, 3. osiedle Teczów.
14	Wincentów	1. kol. Wincentów, 2. wieś Wilczy-Lug.

19. Gmina Trzebień.		
1	Kłoda	1. wieś Kłoda, 2. gaj. Zawada.
2	Przydworzyce	1. wieś Przydworzyce, 2. gaj. Przydworzyce.
3	Ostrów	1. wieś Ostrów, 2. kol. Ostrów.
4	Przewóz-Tarnowski	1. wieś Przewóz-Tarnowski, 2. kol. Grzegorzówka, 3. wieś Holendry-Magnuszowskie.
5	Przewóz-Stary	1. wieś Przewóz-Stary, 2. kol. Wygoda, 3. kol. Błonie.
6	Kurki	1. wieś Kurki, 2. wieś Łatków.
7	Grzybów	1. wieś Grzybów.
8	Wola-Magnuszowska	1. wieś Wola-Magnuszowska.
9	Tyborów	1. wieś Tyborów, 2. kol. Lucjanów.
10	Wilczowola	1. wieś Wilczowola-Trzebieńska, 2. wieś Wilczowola-Magnuszowska.
11	Dziecinów	1. wieś Dziecinów, 2. wieś Grzybowszczyzna, 3. wieś Adamów.
12	Edwardów	1. wieś Edwardów.
13	Koziołek	1. wieś Koziołek.
14	Paprotnia	1. wieś Paprotnia, 2. kol. Wólka-Paprocka, 3. gaj. Paprotnia, 4. gaj. Kukawka.
15	Studzianki	1. wieś Studzianki, 2. folw. Studzianki.
16	Łękawica-Stara	1. wieś Łękawica-Stara, 2. kol. Dęby-Łękawickie, 3. folw. Łękawica, 4. wieś Łękawica-Górna.

L. p.	Nazwa gromady	Nazwy miejscowości, wchodzących w skład gromady
17	Celinów	1. wieś Celinów, 2. kol. Suchowoia.
18	Basinów	1. wieś Basinów, 2. kol. Staniszkówka, 3. gaj. Staniszkówka, 4. gaj. Ostrzeń.
19	Dębowola-Nowa	1. wieś Dębowola-Nowa, 2. wieś Dębowola-Stara.
20	Trzebień wieś	1. wieś Trzebień, 2. kol. Małeń, 3. folw. Bożówka.
21	Trzebień-Folwark	1. folw. Trzebień, 2. gaj. Trzebień, 3. osiedle Tartak-Winduga.
22	Magnuszów	1. os. m. Magnuszów, 2. folw. Magnuszów.

IV. Powiat Miechowski

1. Gmina Chodów.

L. p.	Nazwa gromady	Nazwy miejscowości, wchodzących w skład gromady
1	Charsznica	1. wieś Charsznica, 2. kolonja Ludwinów, 3. kolonja Mazurków, 4. kolonja Podmiejów, 5. kolonja Charsznica-Gajdy.
2	Chodów	1. wieś Chodów-Państwowy, 2. kolonja Chodów-Parcele, 3. kolonja Chodów Poduchowny, 4. wysiołek Chodów, 5. kolonja Chodów Działki, 6. kolonja Chodów Szkoła Rzemieślnicza, 7. kolonja Chodów Parafja, 8. kolonja Chodów Ośrodek.
3	Falniów	1. wieś Falniów, 2. kolonja Falniów, 3. wysiołek Falniów, 4. kolonja Falniów karczma.
4	Miechów Charsznica	1. osada Miechów Charsznica, 2. kolonja Szarkowice, 3. kolonja Witówka.
5	Szarkówka	1. wieś Szarkówka, 2. kolonja Rozochacz, 3. kolonja Szarkówka, 4. kolonja Witowice-Góry.
6	Witowice	1. wieś Witowice, 2. kolonja Witowice — Lesiska, 3. kolonja Witów, 4. kolonja Witowiczki, 5. kol. Ławice, 6. kolonja Munin, 7. kolonja Zawodzie, 8. kolonja Janówek.
7	Witowice Dwór	1. kolonja Witowice Dwór, 2. kolonja Witowice Podbogdale, 3. kolonja Witowice Wspólne, 4. kol. Zadole Ciszewice, 5. kolonja Pietrusin.

2. Gmina Gruszów.

1	Brzesko-Nowe	1. osada Brzesko-Nowe, 2. kolonja Nenkanowice.
2	Gruszów	1. wieś Gruszów.
3	Hebdów	1. wieś Hebdów, 2. folwark Hebdów, 3. wieś Brzesko-Stare.
4	Kuchary	1. wieś Kuchary.
5	Majkowice	1. wieś Majkowice, 2. folwark Majkowice.
6	Pławowice	1. wieś Pławowice, 2. folwark Pławowice.
7	Sierosławice	1. wieś Sierosławice, 2. kolonja Mikołajów, 3. folw. Kuchary Leśne.
8	Śmitowice	1. wieś Śmitowice, 2. folwark Śmitowice.

**PODZIAŁ
NA GMINY
W 1952 ROKU**



W wyniku agresji niemiecko-radzieckiej i podziału Polski między dwóch agresorów, znalazł się pod okupacją niemiecką w Generalnym Gubernatorstwie. Należał wówczas do dystryktu radomskiego. Po zakończeniu wojny Magnuszew podlegał administracyjnie województwu kieleckiemu.

Decyzją Wojewódzkiej Rady Narodowej w Kielcach z dnia 31 grudnia 1954 r. wprowadzono reformę podziału administracyjnego wsi tworząc nowe gromady. W powiecie kozienickim utworzono nową gromadę Magnuszew (Magnuszów) z siedzibą Gromadzkiej Rady Narodowej w Magnuszowie. W skład nowo utworzonej gromady weszły obszary dotychczasowych gromad: Grzybów, Kurki, Magnuszów, Ostrów, Przewóz Stary, Przewóz tarnowski, Wola Magnuszewska z gminy Trzebień oraz kol. Aleksandrów z dotychczasowej gromady Osiemborów z gminy Rozniszew.





**DZIENNIK URZĘDOWY
WOJEWÓDZKIEJ RADY NARODOWEJ
W KIELCACH**

Kielce, 31 grudnia 1954 r.

Nr 15^{*)}

Poz. 104-115

T R E Ś C

Część I. Przepisy obowiązujące:

Poz.

- 104 — Zarządzenie Prezydium Wojewódzkiej Rady Narodowej w Kielcach z 29.XII.1954 r. w sprawie ogłoszenia uchwał Wojewódzkiej Rady Narodowej w Kielcach z 29.9.1954 r. dotyczących reformy podziału administracyjnego wsi.
- 105 — Uchwała Nr 754 Wojewódzkiej Rady Narodowej w Kielcach z 29.9.1954 r. w sprawie zmiany granic województwa kieleckiego.
- 106 — Uchwała Nr 1154 Wojewódzkiej Rady Narodowej w Kielcach z 29.9.1954 r. w sprawie zmiany granic niektórych powiatów w województwie kieleckim.
- 107 — Uchwała Nr 1254 Wojewódzkiej Rady Narodowej w Kielcach z 29.9.1954 r. w sprawie zmiany granic niektórych miast w województwie kieleckim.
- 108 — Rozporządzenie Rady Ministrów z 11.8.1954 r. w sprawie utworzenia powiatu staszowskiego w województwie kieleckim (przedruk).

- 130 — Rozporządzenie Rady Ministrów z 11.8.1954 r. w sprawie utworzenia powiatu szydłowieckiego w województwie kieleckim (przedruk).
- 110 — Rozporządzenie Rady Ministrów z 11.8.1954 r. w sprawie utworzenia powiatu zwolenckiego w województwie kieleckim (przedruk).
- 111 — Rozporządzenie Rady Ministrów z 11.8.1954 r. w sprawie utworzenia powiatu proszowickiego w województwie krakowskim oraz zmiany granic województw krakowskiego i kieleckiego (w wyciągu).
- 112 — Rozporządzenie Rady Ministrów z 7.10.1954 r. w sprawie zmiany granic niektórych województw (w wyciągu).
- 113 — Rozporządzenie Rady Ministrów z 7.10.1954 r. w sprawie zmiany granic niektórych powiatów (w wyciągu).
- 114 — Rozporządzenie Rady Ministrów z 7.10.1954 r. w sprawie utworzenia osiedli (w wyciągu).
- 115 — Rozporządzenie Prezesa Rady Ministrów z 7.10.1954 r. w sprawie zaliczenia niektórych gromad w poczet miast (w wyciągu).

*) Ostatni w 1954 r.

104

ZARZĄDZENIE

**Prezydium Wojewódzkiej Rady Narodowej w Kielcach
z dnia 30 grudnia 1954 r.**

**w sprawie ogłoszenia uchwał Wojewódzkiej Rady Narodowej
w Kielcach z dnia 29 września 1954 r. dotyczących reformy
podziału administracyjnego wsi.**

Na podstawie art. 3 ust. 2 ustawy z dnia 25 września 1954 r. o reformie podziału administracyjnego wsi i powołaniu gromadzkich rad narodowych (Dz. U. Nr 43, poz. 191) Prezydium Wojewódzkiej Rady Narodowej w Kielcach podaje do wiadomości uchwały Wojewódzkiej Rady Narodowej w Kielcach z dnia 29 września 1954 r. w brzmieniu zatwierdzonym przez Komitet Rady Państwa i Rady Ministrów do Spraw Podziału Administracyjnego Kraju uchwałą z dnia 3 listopada 1954 r.

za Prezydium Wojewódzkiej Rady Narodowej
T. Zablowski, Przewodniczący Prezydium
Z. Brzeźnicki, Sekretarz Prezydium.

UCHWAŁA Nr 13a/54.

**Wojewódzkiej Rady Narodowej w Kielcach
z dnia 29 września 1954 r.**

w sprawie podziału na gromady powiatu buskiego.

Na podstawie art. 3 ust. 1 ustawy z dnia 25 września 1954 r. o reformie podziału administracyjnego wsi i powołaniu gromadzkich rad narodowych (Dz. U. Nr 43, poz. 191) Wojewódzka Rada Narodowa w Kielcach uchwała, co następuje:

W powiecie buskim, województwie kieleckim tworzy się następujące gromady:

- 1) **gromadę Balice** z siedzibą gromadzkiej rady narodowej w Balicach; w skład nowoutworzonej gromady wchodzi obszary dotychczasowych gromad: Balice, Bugaj, Zawada z gminy Czojno, Kostrza z gminy Szanlec, Pałonki z gminy Szczynki;
- 2) **gromadę Białoborze** z siedzibą gromadzkiej rady narodowej w Białoborzu; w skład nowoutworzonej gromady wchodzi obszary dotychczasowych gromad: Białoborze, Kłempie Dolne, Nowa Wieś, kolonia Falencin Stary z dotychczasowej gromady Falencin Nowy z gminy Wolica; granica gruntów kolonii Falencin Stary od gruntów

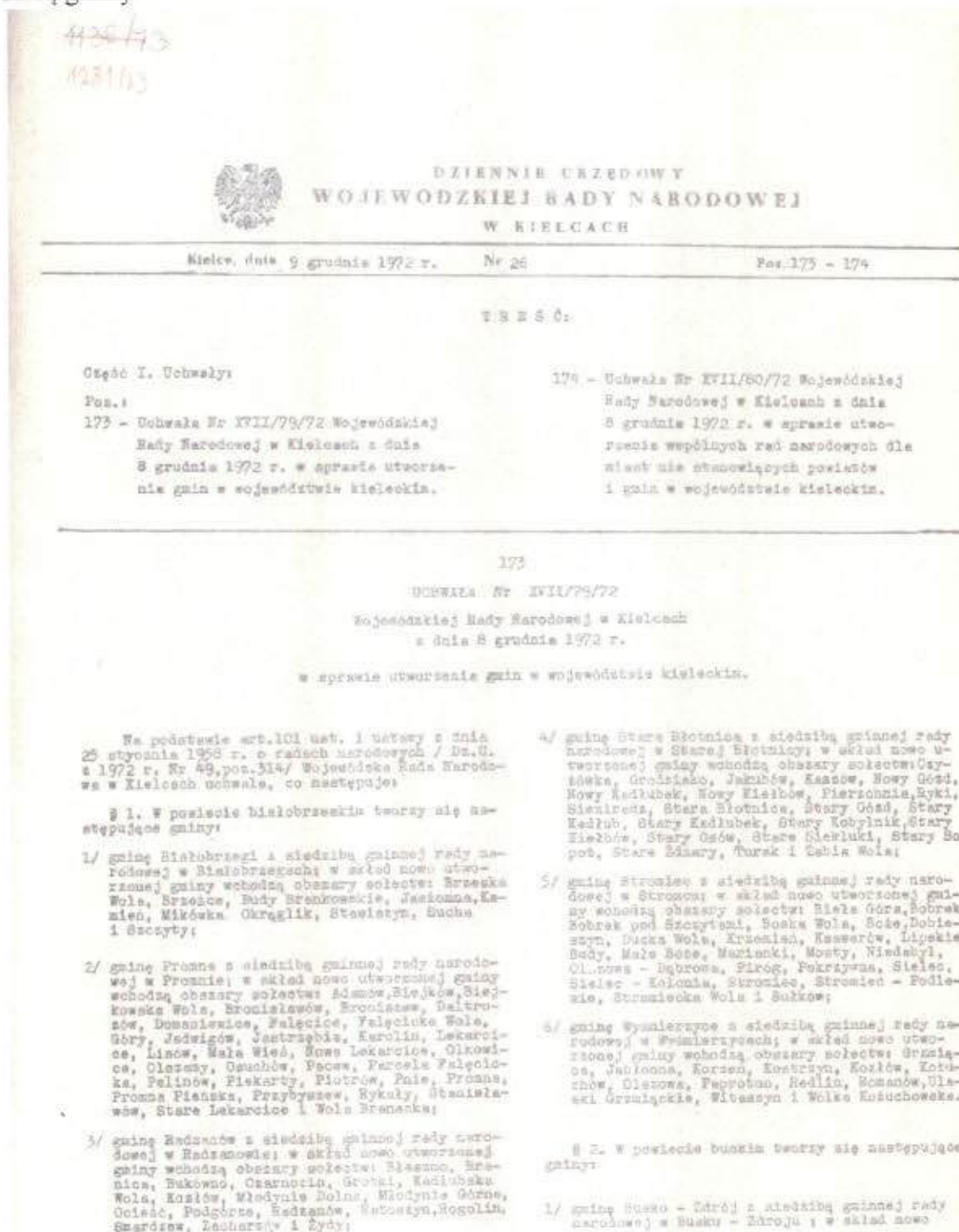
wsi Falencin Nowy i Falencin Stary biegnie następująco: zaczynając od narożnika granic parcelacji gruntów wsi Katy Nowe, kolonii Falencin Stary, wsi Falencin Nowy położonego na przecięciu rowu z drogą wiodącą ze Stąporków do Szydłowa, granica biegnie wzdłuż brzołem tej drogi w kierunku północno-wschodnim do punktu przecięcia się z granicą kolonii Falencin Stary i gromady Działawice położonego na rozwidleniu dróg Stąporków — Szydłów i drogi polnej wiodącej z Falencina Nowego do wsi Pieczonogi stawiącej granicę gromady Działawice i gromady Falencin Nowy;

- 3) **gromadę Biechów** z siedzibą gromadzkiej rady narodowej w Biechowie; w skład nowoutworzonej gromady wchodzi obszary dotychczasowych gromad: Biechów, Piszczec bez kolonii Ułgory, Wola Biechowska z gminy Wójcza;
- 4) **gromadę Błotnowola** z siedzibą gromadzkiej rady narodowej w Błotnowoli; w skład nowoutworzonej gromady wchodzi obszary dotychczasowych gromad: Błotnowola, Ludwinów, Parchocin z gminy Pawłów;
- 5) **gromadę Borzymów** z siedzibą gromadzkiej rady narodowej w Borzymowie; w skład nowoutworzonej gromady wchodzi obszary dotychczasowych gromad: Borzymów, Boszowa, Podlesie z gminy Oleśnica;
- 6) **gromadę Bronina** z siedzibą gromadzkiej rady narodowej w Broninie; w skład nowoutworzonej gromady wchodzi obszary dotychczasowych gromad: Bronina, Łągowniki, Zbrodźce z gminy Busko oraz gromada Owczary z gminy Pęczelice;
- 7) **gromadę Brzeziny** z siedzibą gromadzkiej rady narodowej w Brzezinach; w skład nowoutworzonej gromady wchodzi obszary dotychczasowych gromad: Brzeziny, Osówka z gminy Szydłów;
- 8) **gromadę Brzostków** z siedzibą gromadzkiej rady narodowej w Brzostkowie; w skład nowoutworzonej gromady wchodzi obszary dotychczasowych gromad: Brzostków, Pawłów z gminy Pawłów;
- 9) **gromadę Chańcza** z siedzibą gromadzkiej rady narodowej w Chańczy; w skład nowoutworzonej gromady wchodzi obszary dotychczasowych gromad: Chańcza, Jastów, Wola Osowa z gminy Kurozwęki;
- 10) **gromadę Czaryżyna** z siedzibą gromadzkiej rady narodowej w Czaryżynie; w skład nowoutworzonej gromady

- nowoutworzonej gromady wchodzi obszary dotychczasowych gromad: Holendry Piotrkowskie, Kuźmy bez kol. Kępa Bielanska, Luczynów, Opatkowice, Piotrkowice z gminy Swierże Górne;
- 21) **gromadę Janowiec** z siedzibą gromadzkiej rady narodowej w Janowcu; w skład nowoutworzonej gromady wchodzi obszary dotychczasowych gromad: Janowiec, Brzeście, Janowice, Oblasy, Wojszyn z gminy Oblasy;
- 22) **gromadę Januszno** z siedzibą gromadzkiej rady narodowej w Janusznie; w skład nowoutworzonej gromady wchodzi obszary dotychczasowych gromad: Januszno, Łaski z gminy Suszkowola oraz gromady Krasne Dąbrowa i Augustów z gminy Kozienice;
- 23) **gromadę Kieszek** z siedzibą gromadzkiej rady narodowej w Kieszku; w skład nowoutworzonej gromady wchodzi obszary dotychczasowych gromad: Jedlnia wieś, Kieszek, Zdzary i Adolfin z gminy Jedlnia;
- 24) **gromadę Łagów** z siedzibą gromadzkiej rady narodowej w Łagowie; w skład nowoutworzonej gromady wchodzi obszary dotychczasowych gromad: Floriszów, Łagów, Wólka Łagowska, Żalazy, wieś Wólka Zamojska z dotychczasowej gromady Wólka Zamojska oraz kol. Zamość Nowy z dotychczasowej gromady Zamość z gminy Grabów a Wisła;
granica między gruntami kol. Zamość Nowy a gruntami wsi Zamość biegnie wyraźną linią łamaną od kopca przy zbiegu granic wsi Zamość, Zamość kol. i Bablin w kierunku północnym, aż do gruntów wsi Żalazy;
- 25) **gromadę Laweczko** z siedzibą gromadzkiej rady narodowej w Laweczku; w skład nowoutworzonej gromady wchodzi obszary dotychczasowych gromad: Laweczko Nowe, Laweczko Stare, Łaguszów, Mszadla Stara, Ignaców z gminy Oblasy;
- 26) **gromadę Lękawica Stara** z siedzibą gromadzkiej rady narodowej w Lękawicy Starej; w skład nowoutworzonej gromady wchodzi obszary dotychczasowych gromad: Basinów, Celinów, Dziecinów, Łęwarów, Lękawica Stara, Paprotnia, Studzianki z gminy Trzebień;
- 27) **gromadę Magnuszów** z siedzibą gromadzkiej rady narodowej w Magnuszowie; w skład nowoutworzonej gromady wchodzi obszary dotychczasowych gromad: Grzybów, Kurki, Magnuszów, Ostrów, Przewóz Stary, Przewóz Tamowski, Wola Magnuszowska z gminy Trzebień oraz kol. Aleksandrów z dotychczasowej gromady Ostemborów z gminy Rozniszew;
- 28) **gromadę Mariampol** z siedzibą gromadzkiej rady narodowej w Mariampolu; w skład nowoutworzonej gromady wchodzi obszary dotychczasowych gromad: Mariampol, Cecyliówka, Jasieniec, Grabno — Wola wieś, Grabno — Wola kol., Ignacówka z gminy Głowaczów;
- 29) **gromadę Mąkosy** z siedzibą gromadzkiej rady narodowej w Mąkosy; w skład nowoutworzonej gromady wchodzi obszary dotychczasowych gromad: Mąkosy Stare, Mąkosy Nowe, Lewasówka z gminy Jedlnia;
- 30) **gromadę Miejska Dąbrowa** z siedzibą gromadzkiej rady narodowej w Miejskiej Dąbrowie; w skład nowoutworzonej gromady wchodzi obszary dotychczasowych gromad: Miejska Dąbrowa, Studnie, Zieleniec, Kosny, Klementynów, Lipka Wola z gminy Bobrowniki;
- 31) **gromadę Mniszów** z siedzibą gromadzkiej rady narodowej w Mniszowie; w skład nowoutworzonej gromady wchodzi obszary dotychczasowych gromad: Mniszów, Rękowice, Nowy Gruszczyn bez kol. Gruszczynek z gminy Rozniszew;
- 32) **gromadę Paciorkowa Wola** z siedzibą gromadzkiej rady narodowej w Paciorkowej Woli; w skład nowoutworzonej gromady wchodzi obszary dotychczasowych gromad: Andrzejówka, Biały Ług, Józefów, Paciorkowa Wola Stara oraz wieś Luczynów z dotychczasowej gromady Jadwinów z gminy Policzna;
granica gruntów wsi Luczynów z gruntami wsi Jadwinów przebiega w sposób następujący: zaczynając od kopca zbiegu granic wsi Władysławów, Jadwinów i Luczynów granica biegnie linią łamaną z Filipinowa do Białego Ługu w kierunku północno-zachodnim do przecięcia w/w drogi z drogą prowadzącą z Józefowa do Czarnolasu, przy zbiegu granic wsi Jadwinów i Biały Ług;
- 33) **gromadę Pionki** z siedzibą gromadzkiej rady narodowej w Pionkach; w skład nowoutworzonej gromady wchodzi obszary dotychczasowych gromad: Pionki dotychczasowa gmina jednostkowa i Działki Zagaziton z gminy Kozienice;
- 34) **gromadę Policzna** z siedzibą gromadzkiej rady narodowej w Policznie; w skład nowoutworzonej gromady wchodzi obszary dotychczasowych gromad: Antoniówka, Policzna, Patków, Świeżakowa Wola bez wsi Ługowa Wola, Wilczowola z gminy Policzna;
- 35) **gromadę Ponikwa** z siedzibą gromadzkiej rady narodowej w Ponikwie; w skład nowoutworzonej gromady wchodzi obszary dotychczasowych gromad: Antoniówka, Bogucin, Mielendy, Ponikwa z gminy Policzna;
- 36) **gromadę Poswiętne** z siedzibą gromadzkiej rady narodowej w Poswiętnym; w skład nowoutworzonej gromady wchodzi obszary dotychczasowych gromad: Poswiętne, Jedlnia, kol. Jaśce, Jaroszek, Bizczanki, Zadzbrze i Staki z gminy Jedlnia;
- 37) **gromadę Przewóz** z siedzibą gromadzkiej rady narodowej w Przewozie; w skład nowoutworzonej gromady wchodzi obszary dotychczasowych gromad: Wymysłów, Holendry, Wójcystwo pod Dąbrówkami, część gromady Wójcystwo Poduchowne i parcelacja Kozienice z gminy Kozienice oraz miejscowości: Poprzeczniaki, Pasteka i Witniak z miasta Kozienice;
grunty gromady Wójcystwo Poduchowne położone na północ od miasta Kozienice stanowią enkawy gruntów miasta Kozienice i wraz z tymi gruntami muszą być włączone do gromady Przewóz. Ponadto włącza się do gromady Przewóz grunty Wójcystwa Poduchownego położone na północ od gruntów miasta Kozienice, graniczące od północy z gromadą Holendry, od zachodu z gruntami wsi Cudów, od wschodu z drogą biegnącą z Kozienice do Piotrowic;
granica gruntów części miasta Kozienice: Poprzeczniaki, Pasteka i Witniak między wsią Cudów biegnie zachodnim brzegiem łąchy od zbiegu granic wsi Holendry i Cudów w kierunku południowym a dalej wyraźnie linią łamaną w kierunku południowo-zachodnim aż do drogi gminnej z Cudowa do Kozienice; od tej drogi granica biegnie z gruntami Państwowej Stadniny Koni linią łamaną, środkiem rowu w kierunku południowo-zachodnim do gruntów wsi Wójcystwo pod Dąbrówkami, następnie biegnie linią łamaną w kierunku północnym, dochodząc do jeziora należącego do miasta Kozienice;
- 38) **gromadę Przyłek** z siedzibą gromadzkiej rady narodowej w Przyłeku; w skład nowoutworzonej gromady wchodzi obszary dotychczasowych gromad: Krawiwa, Lipny, Okrażnica, Przyłek oraz kol. Kulczyca, parcelacja Ludwików i kol. Stasinki z dotychczasowej gromady Wólka Zamojska z gminy Grabów a Wisła;
granica gruntów kol. Kulczyca, folwarku Ludwików i kol. Stasinski z gruntami wsi Wólka Zamojska biegnie zaczynając od narożnika gruntów wsi Wólka Zamojska lewą stroną drogi polnej (szerokości 3 m) w kierunku północno-wschodnim do przecięcia z drogą szerokości 12 m, prowadzącą do wsi Wojszyn tj. do gruntów wsi Mszadla;
- 39) **gromadę Rozniszew** z siedzibą gromadzkiej rady narodowej w Rozniszewie; w skład nowoutworzonej gromady wchodzi obszary dotychczasowych gromad: Anielin Kępa, Boguszków, Ostemborów bez kol. Aleksandrów, Urszulin, Rozniszew, Zaskrzew, Zagroby z gminy Rozniszew;
- 40) **gromadę Rudki** z siedzibą gromadzkiej rady narodowej w Rudkach; w skład nowoutworzonej gromady wchodzi obszary dotychczasowych gromad: Rudki, Baryczka, Łucimta, Andrzejów, Szlachecki Las, Mszadla Nowa z gminy Oblasy;
- 41) **gromadę Ryczywół** z siedzibą gromadzkiej rady narodowej w Ryczywole; w skład nowoutworzonej gromady wchodzi obszary dotychczasowych gromad: Kłoda, Przydworzyce z gminy Trzebień oraz gromady Ryczywół, Seliwanowka, Wilczkowice, Wola Chodkowska, Kraski, Pasternik z gminy Swierże Górne;
- 42) **gromadę Sarnów** z siedzibą gromadzkiej rady narodowej w Sarnowie; w skład nowoutworzonej gromady wchodzi obszary dotychczasowych gromad: Bierdzisz, Mieścisko bez wsi Kocioletek, Piątków, Sarnów z gminy Sarnów;
granica między gruntami wsi Kocioletek a gruntami wsi

- Miejscu biegnie od kopca przy zbiegu granic wsi Bierdzisz i Kociołek w kierunku północnym aż do drogi ze wsi Zawada, skąd skręca i w dalszym ciągu biegnie północnym brzegiem tej drogi w kierunku południowo-wschodnim; następnie skręca w kierunku północnym, linią łamaną przecina drogę gminną, poczym skręca na południowy wschód, dalej na południowy zachód, przecinając w/w drogę, biegnie linią łamaną na południowy wschód do gruntów wsi Samów;
- 43) **gromadę Siedlechów** z siedzibą gromadzkiej rady narodowej w Siedlechowie; w skład nowoutworzonej gromady wchodzi obszary dotychczasowych gromad: Kepice bez wsi Posiołek Kepicki, Łoje, kol. Opactwo z dotychczasowej gromady Opactwo, Siedlechów, wieś Przewóz z dotychczasowej gromady Zbyszczyn z gminy Siedlechów; granica wsi Przewóz z gruntami wsi Zbyszczyn zaczynając od kopca przy zbiegu granic wsi Kepice, Zbyszczyn i Przewóz biegnie jedną linią prostą zachodnim brzegiem drogi polnej w kierunku północnym aż do Wisły;
- 44) **gromadę Stanisławice** z siedzibą gromadzkiej rady narodowej w Stanisławicach; w skład nowoutworzonej gromady wchodzi obszary dotychczasowej gromady: Stanisławice z gminy Kozienice;
- 45) **gromadę Stara Wieś** z siedzibą gromadzkiej rady narodowej w Starej Wsi; w skład nowoutworzonej gromady wchodzi obszary dotychczasowych gromad: Stara Wieś, Kociołki, Janów, Aleksandrówka, część wsi Wójcistwo Poduchowne z gminy Kozienice, miejscowość Nowiny z miasta Kozienice oraz gromady Janików, Smietanki, Ruda z gminy Brzeźnica; granica części wsi Wójcistwo Poduchowne biegnie zaczynając od gruntów gromady Stanisławice wyraźną między w kierunku północno-wschodnim a dalej z kopca na kopce w kierunku południowo-wschodnim i w kierunku południowo-zachodnim zewnętrzny brzegiem drogi do gruntów gromady Stanisławice; z gruntami gromady Stanisławice granice stwarzy środek strumyka; Nowiny jako enklawa położona między gruntami wsi Aleksandrówka, kol. Janów, wsi Kociołki, lasów państwowych i szosy z Radomia do Kozienic, włączona zostaje do gromady Stara Wieś; granice między gruntami enklawy „Nowiny” i gromady Aleksandrówka, zaczynając od szosy biegnącej z Radomia do Kozienic biegnie w kierunku południowo-wschodnim do rzeki Zagórzanki, dalej w kierunku południowym środkiem rzeki Zagórzanki do gruntów wsi Kociołki; granice z gruntami wsi Kociołki z początku stanowią środek rzeki Zagórzanki, a dalej linią łamaną biegnie w kierunku zachodnim do lasów państwowych; granice z lasami państwowymi biegnie linią łamaną w kierunku zachodnim, północnym, północno-wschodnim, północno-zachodnim do szosy Radom — Kozienice, następnie biegnie wschodnią stroną szosy w kierunku północno-wschodnim i znów z lasami państwowymi w kierunku zachodnim, północnym, wschodnim i północnym do początkowego punktu gruntów gromady Aleksandrówka;
- 46) **gromadę Strykowice** z siedzibą gromadzkiej rady narodowej w Strykowicach; w skład nowoutworzonej gromady wchodzi obszary dotychczasowych gromad: Strykowice Górne, Strykowice Białe, Jedlanka z gminy Tezów;
- 47) **gromadę Suskowola** z siedzibą gromadzkiej rady narodowej w Suskowie; w skład nowoutworzonej gromady wchodzi obszary dotychczasowych gromad: Suskowola, Mireń, Płachty, Trupień oraz wieś Sałki z dotychczasowej gromady Sałki z gminy Suskowola; wieś Sałki od dotychczasowej gromady Sałki odgranicza południowy brzeg drogi biegnącej ze wschodu na zachód, tj. ze wsi Sałki do wsi Ciarna w powiecie radomskim;
- 48) **gromadę Sucha** z siedzibą gromadzkiej rady narodowej w Suchej; w skład nowoutworzonej gromady wchodzi obszary dotychczasowych gromad: Sucha, Koszary, Iśnów, Męciszów, Sałki bez wsi Sałki z gminy Suskowola;
- 49) **gromadę Sycyna** z siedzibą gromadzkiej rady narodowej w Sycynie; w skład nowoutworzonej gromady wchodzi obszary dotychczasowych gromad: Karolin, Sycyna, Sydół, Wólka Szeleżna z gminy Grabów n/Wisłą;
- 50) **gromadę Świerże Górne** z siedzibą gromadzkiej rady narodowej w Świerżach Górnych; w skład nowoutworzonej gromady wchodzi obszary dotychczasowych gromad: Chinów, Nowa Wieś, Świerże Górne, Antoniówka oraz kol. Kopa Bieleńska z dotychczasowej gromady Kuzmy z gminy Świerże Górne;
- 51) **gromadę Tezów** z siedzibą gromadzkiej rady narodowej w Tezowie; w skład nowoutworzonej gromady wchodzi obszary dotychczasowych gromad: Tezów Średni, Berkki, Podzakrzów, Lucin z gminy Tezów oraz część kol. Janówka pod nazwą Janówka Mała z dotychczasowej gromady Osuchów z gminy Miechów w powiecie łżeckim;
- 52) **gromadę Trzcianki** z siedzibą gromadzkiej rady narodowej w Trzciankach; w skład nowoutworzonej gromady wchodzi obszary dotychczasowych gromad: Trzcianki, Góra Pulawska kol., Nasłów, Tomaszów z gminy Góra Pulawska oraz gromada Poleście Wojszyńskie z gminy Obłasy;
- 53) **gromadę Trzebień** z siedzibą gromadzkiej rady narodowej w Trzebieńcu; w skład nowoutworzonej gromady wchodzi obszary dotychczasowych gromad: Trzebień, Dębowa Nowa, Wilczwola, Tyborów z gminy Trzebień;
- 54) **gromadę Ursynów** z siedzibą gromadzkiej rady narodowej w Ursynowie; w skład nowoutworzonej gromady wchodzi obszary dotychczasowych gromad: Cocyłówka, Marianów, Stanisławów bez Brzozkich Działek, Ursynów, Południowa część gromady Wólka Brzozka z gminy Brzozka oraz wieś Przejazd z dotychczasowej gromady Augustów z gminy Kozienice; granica gruntów wsi Stanisławów i Brzozkich Działek przebiega następująco: zaczynając od kopca przy lesie państwowym granica biegnie lewą stroną drogi (do Brzozki) w kierunku północno-wschodnim do działki Nr 551, gdzie skręca w kierunku południowo-wschodnim i biegnie na długości około 200 m, poczym skręca znów w kierunku północno-wschodnim, dochodząc do granicy gruntów PGR Brzozka; granica pomiędzy południową i północną częścią gromady Wólka Brzozka przebiega następująco: zaczynając od rzeki Radomki granica biegnie linią prostą południowym brzegiem działki Nr 37 (Sygołki Adam) w kierunku prawie wschodnim aż do drogi z Lewaszków, skąd dalej biegnie prawym brzegiem drogi do Ursynowa, poczynając od działki Nr 117 (Budziński Józef) w kierunku południowo-wschodnim, aż do gruntów wsi Ursynów; granice między Przejazdem i Augustowem stanowią prawie bieżący drogą biegnącą z Augustowa do wsi Stokki; wschodnią i zachodnią granicę Przejazdu stanowi również lasów państwowych;
- 55) **gromadę Wilczkowice** z siedzibą gromadzkiej rady narodowej w Wilczkowicach; w skład nowoutworzonej gromady wchodzi obszary dotychczasowych gromad: Wilczkowice Dolne, Wólka Tarnowska, Kopa Skórecka, Chmielew, Żelazna Nowa, Żelazna Stara oraz kol. Gruszczynek z dotychczasowej gromady Nowy Gruszczynek z gminy Rozniszew; kol. Gruszczynek jest położona w dwóch oddzielnych działkach oddległych od siebie około 2 km. Dział I kol. Gruszczynek graniczy od strony wschodniej i południowo-wschodniej z gruntami kol. Żelazna Nowa i granice jej biegnie wyraźną między łamaną w kierunku południowym i południowo-zachodnim do szosy Kozienice — Młeczów, dalej szosą w kierunku północno-zachodnim; od strony północno-zachodniej granicę stanowi północny brzeg drogi gminnej, prowadzącej do wsi Omielów. Dział II kol. Gruszczynek (część północną) graniczy od wschodu z szosą Kozienice — Warszawa, od południa z drogą polną, od strony zachodniej granicę stanowi droga gminna za którą są grunty wsi Zagrody, a od strony północnej granica biegnie w kierunku zachodnim do w/w szosy wyraźną między biegnącą wzdłuż gruntów wsi Bekowice;
- 56) **gromadę Wola Klasztorna** z siedzibą gromadzkiej rady narodowej w Woli Klasztornej; w skład nowoutworzonej gromady wchodzi obszary dotychczasowych gromad: Bąkowiec bez kol. Bąkowiec, Nagórniki, Opactwo bez kol. Opactwo, wieś Posiołek Kepicki z dotychczasowej gromady Kepice, Wola Klasztorna, Zalesie z gminy Siedlechów; granica między gruntami wsi Bąkowiec a gruntami kol. Bąkowiec biegnie od przejazdu kolejowego drogą ze wsi

Magnuszew zyskał na prestiżu kiedy mocą ustawy z 29 listopada 1972 roku stał się siedzibą gminy.⁴



⁴

- 6/ gminę Buża Maleniecka z siedzibą gminnej rady narodowej w Rudzie Malenieckiej; w skład nowo utworzonej gminy wchodzi obszary sołectw: Cieklińsko, Ols, Dęba, Dęba Kolonia, Bucisko, Koziszowy, Koloniec, Lips, Wachory, Maleniec, Miotkoscice, Nowy Sokół, Buża Maleniecka, Stary Sokół, Strzępocisz, Szklina, Tama, Wysyna Felkowska, Wysyna Wachorowska i Wysyna Rudzka;
- 9/ gminę Słupia z siedzibą gminnej rady narodowej w Słupiu; w skład nowo utworzonej gminy wchodzi obszary sołectw: Biały Łąg, Rudziszew, Czerwona Wola, Czerwona Wola - Kolonia, Bucisko, Lasocin, Main, Olszówka, Piaski, Pijanów, Pili-czyca, Redwanów, Redwanów-Kolonia, Buża Pili-czycka, Rudniki, Rytlów, Skąpe, Słupia, Wólka i Zastrów;
- 10/ gminę Szyków z siedzibą gminnej rady narodowej w Szykowie; w skład nowo utworzonej gminy wcho-dzą obszary sołectw: Adamów, Baran, Ciekowicki, Filipy, Kamienna Wola, Kruków, Kozów, Królewiec, Matynów, Miedziarza, Modrzewina, Przelon, Przy-łogi, Salata, Szyków, Stenowiska, Straszów, Trzaski, Wólka Szolana, Wyróżów i Zaborowice;
- 11/ gminę Stąporków z siedzibą gminnej rady narodowej w Stąporkowie; w skład nowo utworzonej gmi-ny wchodzi obszary sołectw: Adamek, Biał, Biał-nica, Czarna, Czarniecka Góra, Duraczów, Dżwał, Grzybów, Gustawów, Hucisko, Janów, Kowarów, Kozia Wola, Krasna, Luta, Mokra i Wiochów;
- § 8. W powiecie kosiński tworzy się nastę-pujące gminy:
- 1/ gminę Garbatka - Letnisko z siedzibą gminnej rady narodowej w Garbatce - Letnisku; w skład nowo utworzonej gminy wchodzi obszary sołectw: Anielówka, Bąkowiec, Bogucin, Brzostów, Gar-batka Długa, Garbatka Dzielątkowa, Garbatka - Letnisko, Mołdy i Ponikwa;
- 2/ gminę Głowaczów z siedzibą gminnej rady naro-dowej w Głowaczowie; w skład nowo utworzonej gmi-ny wchodzi obszary sołectw: Adamów, Buzrowniki, Brzoza, Cecylówka, Cecylówka, Chodków, Dąbrów-ki Grabowickie, Kmitów, Głowaczów, Grabo-wola, Grabowola - Kolonia, Henryków, Helenów, Ignacówka, Ignacówka, Jesieniec, Klamentynów, Kosny, Lesieniec, Lips, Lipka Wola, Łukawa, Łukawska Wola, Maciejowice, Mariampol, Maria-nów, Michałów, Miejska Dąbrowa, Moniochy, Podziassicie, Przejazd, Rogoźnik, Sewerynow, Ste-nisławów, Stawki, Studnia, Studziński Pałac, Urynow, Wólka Brzaska i Zieleniec;
- 3/ gminę Gniszów z siedzibą gminnej rady naro-dowej w Gniszowie; w skład nowo utworzonej gmi-ny wchodzi obszary sołectw: Boguszkowa, Borek, Gniszów, Kociołek, Marianów, Markowola, Mar-kowola - Kolonia, Mielniczek, Szarów, Sławczyn, Stara Zwał, Stary Oleksów, Stary Rogów, Wólka Bachańska, Wysokie Koło, Zalesie i Zduńki;
- 4/ gminę Grabów nad Pilicą z siedzibą gminnej rady narodowej w Grabowie nad Pilicą; w skład nowo utworzonej gminy wchodzi obszary sołectw: Augustów, Broncin, Brzostówka, Budy Augustowski, Celina, Cychrowska Wola, Dąbrówki, Dalecinów, Edwardów, Grabina, Grabowska Wola - Kolonia, Grabowska Wola - Lipinki, Grabów nad Pilicą, Grabów Daleczy, Kępa Niemiejska, Kociołek, Nowa Wola, Nowy Grabów, Paprotnia, Stara Łakawica, Strzydyma, Tomczyna, Utniki, Wyborów, Zakrzew i Zietaryniec;
- 5/ gminę Kosienice z siedzibą gminnej rady naro-dowej w Kosienicach; w skład nowo utworzonej gmi-ny wchodzi obszary sołectw: Aleksandrów, Brze-znica, Chmiń, Dąbrówki, Holendry Kosienickie, Holendry Kuzajskie, Holendry Piotrkowskie, Jan-ków, Janów, Kępa Białancka, Kępa Wólczyńska, Kępcaki, Kociołki, Kuzay, Łuczynów, Majdany, Nowa Wila, Nowiny, Opatkowice, Piotrkowice, Przewóz, Peaty, Ruda, Ryznywół, Szczołcie, Sel-wanówka, Stanisławice, Staszów, Szustanki, Świerże Górne, Wiloszkowice Górne, Wola Chod-kowa, Wójtostwo pod Dąbrówkami, Wólka Tyrzaj-ka i Wólka Tyrzajska 2;
- 6/ gminę Magnuszew z siedzibą gminnej rady naro-dowej w Magnuszewie; w skład nowo utworzonej gmi-ny wchodzi obszary sołectw: Aleksandrów, Anielin, Basinów, Boguszków, Cmielewo, Dobowo, Grus-aczyn, Grzybów, Kępa Skórecka, Kłoda, Kurki, Magnuszew, Mniszew, Nowa Zelazna, Osieborów, Ostrów, Przewóz Turkowski, Przydworzycze, Ręko-wice, Romaszew, Romaszew-Kolonia, Stara Ze-lazna, Stary Przewóz, Trzebien, Tyborów, Urszu-lia, Wiloszkowice Dolne, Wiloszkowice, Wólka Ma-gnuszewska i Wólka Tarnowska i Zagrody;
- 7/ gminę Pionki z siedzibą gminnej rady narodowej w Pionkach; w skład nowo utworzonej gminy wcho-dzą obszary sołectw: Adolfin, Augustów, Brzezni-ki, Brzeziny, Czarza, Helenów, Januszewo, Jaros-ki, Jasce, Jedlnia, Jedlnia - Kolonia, Kieszek, Krasna Dąbrowa, Lecki, Miron, Płachty, Poświęt-ny Jedlnickie, Szarki, Stoki, Suszkowola bez czę-ści tego sołectwa o nazwie Łąki pod Bieliznami, Talszów, Trupiec, Wincentów, Zdobrze i Zdzary;
- 8/ gminę Słecichów z siedzibą gminnej rady naro-dowej w Słecichowie; w skład nowo utworzonej gmi-ny wchodzi obszary sołectw: Giuziec, Kępcie, Łoje, Nosolice Duże, Nosolice Małe, Nogórnik, Nowe Słowiki, Opactwo, Słecichów, Słowiki - Fotwar, Stare Słowiki, Wola Klasztorna, Wólka Wojciechowska, Wyślup, Zajączarsze i Zbyczyn;
- § 9. W powiecie lipskim tworzy się następujące gminy:
- 1/ gminę Baltów z siedzibą gminnej rady narodowej w Baltowie; w skład nowo utworzonej gminy wcho-dzą obszary sołectw: Antonów, Baltów, Horouchy, Lemierz, Makymilianów, Michałów, Okół Drągi, Okół Pierzany, Pętkowice, Rudka Baltowska, Szarotka, Wólka Baltowska, Wólka Pętkowska, Wól-ka Trzaska i Wycinka;
- 2/ gminę Chotcza z siedzibą gminnej rady narodowej w Chotczy; w skład nowo utworzonej gminy wcho-dzą obszary sołectw: Baranów, Białobrzegi, Chot-cza Dolna, Chotcza Górna, Chotcza Józefów, Głuszków, Gustawów, Jarantowski Pole, Karolów, Kijanka, Kolonia Wola Solecka, Niemirycze, Nowa Sienierka, Nowa Tymienica, Stara Sienierka, Stara Tymienica, Stary Zajączków i Wólka;

Nowy podział administracyjny Polski na 49 województw w 1975 roku sprawił, że Magnuszew znalazł się w województwie radomskim.

1975 - 1999



Początki Magnuszewa - pierwsi właściciele

W 1377 roku Świętosław (Stanisław) zwany Reczywa (Krzeczywa, Krzeczyjawa) uzyskał od księcia mazowieckiego Siemowita III (Ziemowita III) przywilej na założenie miasta Magnuszewa na prawie niemieckim.

Mikołaj Powała z Taczowa, uczestnik bitwy pod Grunwaldem, kupił Magnuszew i otrzymał od ks. Janusza Mazowieckiego w 1424 roku potwierdzenie przywilejów na targi i jarmarki nadanych Świętosławowi.

Był ojcem dziewięciorga dzieci. Jednym z jego synów był Mikołaj, podkomorzy sandomierski, który zapoczątkował linię magnuszewskich.⁵ Dziedzicem Magnuszewa od 1480 roku był Tomasz, który z Katarzyną Jasińską, łowczanką sochaczewską doczekał dwóch synów: Jakuba i Krystyna. Od 1530 Krystyn był dziedzicem Magnuszewa.⁶

W roku 1537 trzech bracia: Stanisław, Marcin i Jan z rodu magnuszewskich, otrzymali od króla Zygmunta I Starego potwierdzenie praw dla dziedzicznego miasta Magnuszewa,

Marcin i Jan są protoplastami dwóch linii rodu magnuszewskich.⁷ Od tego czasu Magnuszewem będą zarządzać przedstawiciele raz jednej raz drugiej linii.

Linia Marcina

Marcin został dziedzicem Magnuszewa w roku 1540. Po nim władzę nad Magnuszewem przejął jego wnuk Andrzej. Synem Andrzeja był Mikołaj, dziedzic Magnuszewa od 1688 roku.

Linia Jana

Jan, brat Marcina, został właścicielem Magnuszewa w 1546 roku.

Po nim Magnuszew w roku 1577 otrzymał jego syn Wojciech, którego dziećmi byli Samuel i Stanisław.

Młodszy, Stanisław, został dziedzicem Magnuszewa w roku 1607. Poślubił Jadwigę Trzebieńską i miał z nią syna Wojciecha, który władał Magnuszewem od 1630 roku.

Ożeniony z Barbarą Krasowską miał trzech synów: Pawła, Stefana i Władysława, współdziedziców Grzybowa i Wilczej Woli.⁸

⁵ A. Boniecki, A. Reiski, Herbarz Polski, t. XVI, Warszawa 1913, s. 252.

⁶ S. Uruski, Rodzina, Herbarz szlachty polskiej, t. X, Warszawa 1913, s. 107.

⁷ Tamże, s.108.

⁸ Tamże, s.109.

Drugą żoną Wojciecha była Katarzyna Suffczyńska, podwojewodzianka łomżyńska, która powiła Andrzeja - dziedzica Grzybowa i Magnuszewa od 1700 roku.

Stefan, najmłodszy syn Wojciecha z pierwszego małżeństwa, miał syna Stanisława, podsędka czerskiego, który był kolejnym panem Magnuszewa. Ten miał dwóch synów: Franciszka i Marcina. Marcin, jako porucznik wojsk koronnych sprzedał bratu w 1741 roku swoją część Magnuszewa.⁹

Od tego roku właścicielem Magnuszewa został Franciszek, miecznik dobrzyński, generał adjutant wojsk królewskich i kuchmistrz wielki koronny.

W roku 1743 i 1749 sprzedał część Magnuszewa oraz Grzybów, Kurki i Wilczą Wolę Potockim. Osiem lat później Potoccy przejęli kolejną część Magnuszewa i stali się posiadaczami zdecydowanej jego większości.

Kolejnym właścicielem dóbr magnuszewskich, przydworzyckich i tarnowskich został wojewoda poznański Stanisław Potocki. To on w 1758 roku wybudował kościół w Magnuszewie. Przed rokiem 1776 majątności te odkupił Andrzej Zamoyski.¹⁰ Od tego czasu większość Magnuszewa będzie w rękach zacnego rodu Zamoyskich.

Miasto Magnuszew staje się wsią

W roku 1540 i 1563 mieszczanie opłacali szos (podatek od majątku płacony przez mieszczan). W 1564 roku zapłacili 30 gr szosu i 24 grosze czopowego (podatek od produkcji, importu i sprzedaży piwa, wódki, miodu i wina). Grosz bity ze srebra ważył 1,8 g.

W 1573 roku miasto opłaciło 30 gr szosu, 40 gr z dwóch łanów i 24 gr z dwóch karczmi piwnych. (grosz od roku 1572 był wybijany z miedzi). W rejestrach poborowych z lat 1576 i 1578 Magnuszew nie występuje już jako miasto.¹¹

W 1676 roku w Magnuszewie istniały trzy działy szlacheckie, będące własnością Kazimierza Gozdkiego, Franciszka Łochowskiego i Walentego Trzebińskiego.

Pogłówny (podatek płacony od osoby-głowy) płaciło 11 osób stanu szlacheckiego i 61 plebejów. Od pogłównego były zwolnione dzieci do lat 10 oraz starcy i żebracy.¹²

⁹ S. Uruski, Rodzina, Herbarz szlachty..., op.cit., s.109.

¹⁰ S. Zieliński, Inwentarz dóbr magnuszewskich z 1759r., [w:] Radom i region radomski w dobie szlacheckiej Rzeczypospolitej, t. II, Radom 1996, s.197.

¹¹ Z. Guldon, Miasta Zapilcza w XVI-XVIII wieku..., op.cit., s.19.

¹² S. Zieliński, Inwentarz..., op.cit., s.197.

Pomimo tego, że Magnuszew przestał być miastem, to jego korzystne położenie na ważnym trakcie handlowym i pocztowym biegnącym z Krakowa do Warszawy powodowało, że zachował niektóre funkcje miejskie. Znajdował się tam przykomórek celny (jednostka organizacyjna podległa komorze celnej) i stacja pocztowa. Według inwentarza z 1759 roku była tam również austeria z czterema izbami i alkierzami, stajnia i kramice. W 1757 roku wybudowano w Magnuszewie karczmę z dwiema izbami.¹³

Magnuszew staje się miastem po raz drugi

Andrzej Zamoyski X ordynat kupił dobra magnuszewskie od Wincentego Potockiego. Złożył tu swoją drugą stolicę, pisząc się w swoich przywilejach i nadaniach - Andrzej na Bieżuniu i Magnuszewie.¹⁴

Magnuszew kolejny raz otrzymał prawa miejskie w 1776 roku od ostatniego króla Polski Stanisława Augusta Poniatowskiego. Rok później właściciel Magnuszewa określił powinności dla mieszczan. Na założenie miasta wyznaczył 60 półwłóczków z gruntów dworskich. Mieszczanie mieli płacić 16 zł rocznie z półwłóczka i 1 zł z placu ogrodem. Przy tym zwolnił ich z wszelkich innych robót i powinności. Andrzej Zamoyski pozostawił do swojej dyspozycji 5 włók. W ulicy na wprost kościoła mogli zamieszkiwać sami katolicy. Pozostałe ulice mogli zajmować zarówno katolicy jak i żydzi.

Początkowo w mieście było jedynie 25 obywateli z domami i 11 bez zabudowań. Aż 24 półwłóczki były wydzierżawione dla mieszczan posesorów i starozakonnych.¹⁵

¹³ Z. Guldon, *Miasta Zapilcza w XVI–XVIII wieku...*, op.cit., s. 19.

¹⁴ *Encyklopedia Powszechna*, t. XVII, Warszawa 1864, s. 798.

¹⁵ Z. Guldon, *Miasta Zapilcza w XVI–XVIII...* op.cit., s. 19.

PRZYWILEJ KRÓLEWSKI Z 1776r.

PODNO SZĄCY MAGNUSZEW DO GODNOŚCI MIASTA

Stanisław August etc. Oznajmiany niniejszym listem przywilejem naszym...Gdy urodzony Andrzej Zamoyski, Kanclerz Orderu Białego przedsięwziął w dobrach swoich dziedzicznych wieś nazwaną Magnuszew na miasteczko podnieść i pokorną wznioś do nas prośbę abyśmy do założenia takowego na miejscu rzeczonej wsi miasteczko Magnuszew mianować się mającego pozwolenie nasze królewskie dali

Mu zważywszy tak, potrzebną dla Rzeczypospolitej ozdobę, jako i prywatny dla obywateli pożytek, wynikający z zaludnienia kraju naszego, tudzież mając w sprawiedliwym poważaniu zasługi tegoż Andrzeja Zamoyskiego, nam i Rzeczypospolitej okazane chętnie do tej jego prośby skłonić się i zezwolenia nasze do założenia rzeczonego miasteczka w nazwisku Magnuszew wiecznemi czasy zostawać mającego dać umyśliśmy, jakóż niniejszym listem przywilejem naszym, zezwalamy i zupełnej mocy do tego końca udzielamy. Pod kondycją jednak następującą, przez samego W. Dziedzica, dla większego ubezpieczenia, tego przyszłego miasteczka obmyślaną, że to przyszłe miasteczko w sprawach tyczących się przywileju tego do sądu naszego asesorskiego zawsze należeć będzie powinno i mieszczankowie przeciwko temu przywileju i prawu, które im darowane przez W-ego dziedzica, nadane będzie, przez niego samego, lub następnych dziedziców ociągani nad opis prawa; w większe powinności tegoż W-ego dziedzica i następców jego do sądów naszych asesorskich pozywać wolność mieć powinni i pod protekcją naszą królewską zawsze zostawać mają i że W-ego dziedzica jako i następcy dziedzica wyfamywać się od jurysdykcji tychże sądów w sprawach o niedotrzymanie przywileju i prawa localionis nie będą mogli, ale judikatum sądu tego, panti tenebuntur, któremu to miasteczku i obywatelom jego przeszłym dajemy na zawsze prawo, niemieckie które magdeburskiem zowią oddalając od niego inne prawa, tudzież zwyczaję wszelakie

My też obywatele tegoż miasteczka w sprawach swoich przed wójtem swoim na wtenczas będącym, podług prawa magdeburskiego, czyli jego opisu, rozprawę czynić mają. Wójt zaś każdemu na siebie uskarżającemu się przed wielmożnym dziedzicem po nim

następującymi dziedzicami, odpowiadać będzie wyłączając sprawy kryminalne, które do główniejszych miast naszych odsyłać mieć chcemy.

Stanowimy żeby zaś to miasto nowo erygowane większy mogło brać wzrost dla siebie a dziedzicowi zgodne z onegoż przychodziły pożytki nadajemy onemu jarmarków dwanaście wiecznymi czasami...

Targi zaś w każdy poniedziałek rana zaczynać się mają. Wolno tedy będzie na te jarmarki i targi wszelkiej kondycji i stanu ludziom z każdym rodzajem towarów bydłem, końmi itp. przyjeżdżać i przychodzić, one przedawać, zamieniać w tej wolności i bezpieczeństwie osób, rzeczy swoich, jakowych wszyscy protekcji naszej zostający i giejtem naszym zaplonieni wzywać zwykli, chyba gdyby tacy znajdowali się, których prawa publicznie cierpieć nie każe, i jakim osobom społeczeństwo z innymi ludźmi wzbронione

Na co dla lepszej wiary ręką naszą podpisany pieczęć koronną przycisnąć rozkazaliśmy

***Dany w Warszawie dnia 2 sierpnia R.P. 1776 panowania naszego dwunastego,
Stanisław August Król Polski¹⁶***

Z treści dokumentu wynika, że ostatni król Polski podniósł Magnuszew do rangi miasta, na prośbę Andrzeja Zamoyskiego, doceniając jego zasługi i pracę włożoną w ogólny rozwój Rzeczypospolitej. Miasteczko miało podlegać sądowi asesorskiemu. Otrzymało prawo magdeburskie, a inne, wcześniejsze prawa i zwyczaje zostały mu odebrane. Sprawy kryminalne miały być odsyłane do główniejszych miast polskich, posiadających kompetencje do ich rozpatrywania. Na targi i jarmarki mogli przybywać i handlować wszyscy, oprócz tych, którym prawo tego zabroniło.

¹⁶ J. Gacki, Pamiętnik religijno-moralny, t. XV, 1848 r., s. 382-383.

Po przywileju wydanym przez króla, inicjatywę przejął właściciel, który doprowadził do założenia miasta i określił zasady jego funkcjonowania. Wydał stosowny dokument, w myśl którego nastąpiło założenie miasta.

Organizacja miasta według Andrzeja Zamoyskiego

Kanclerz Andrzej Zamoyski dokumentem lokacyjnym z dnia 24 czerwca 1777 roku zniósł dawne powinności ciążące na obywatelach Magnuszewa.

Dla mieszkańców miasta wyznaczał działki w jednostkach zwanych prętami. Jeden pręt zawierał 7,5 łokcia.

Na założenie miasta przeznaczył 35 włók. Obszar ten podzielił na trzy części, tereny pod Grzybowem, w Ostrowie i pod Przydworzycami.

Ziemie przeznaczone na lokacje miasta podzielił na równe 60 półwłóczkow z przeznaczeniem dla 60 obywateli. 10 półwłóczków zatrzymał dla swojej dyspozycji. Ludzie otrzymali ziemię na własność. Mogli ją również przekazywać swoim następcom, sprzedawać itp. Z każdego półwłóczka miano płacić corocznie panu Andrzejowi Zamoyskiemu 16 zł, zaś z każdego placu lokacyjnego wraz z ogrodem po 1 zł., niezależnie od tego czy będzie to teren zabudowany, czy też nie.

Ponieważ początkowo nie było 60 mieszkańców do objęcia rozdanej ziemi, dziedzic pozwolił dobierać do swojego półwłóczka drugi i płacić z niego 35 zł. Jednak gdyby pojawiali się chętni do osiedlenia, należało natychmiast oddać arendowaną ziemię.¹⁷

Z arendowanych półwłóczków, każdy kto posiadał krowę założną przekazywał rocznie czterogarncową paskę masła lub 20 zł.¹⁸

Kanclerz Andrzej Zamoyski zastrzegł, że place na założenie miasta nie powinny być węższe niż 5 prętów.

Dla bezpieczeństwa pożarowego zabronił w jednej linii z domami budować gorzelnie, szopy, stodoły i inne tego typu budynki. Dwór wyznaczył odpowiednie odległości do budowy tychże domów.

¹⁷ J. Gacki, *Pamiętnik...*, op.cit., s.384.

¹⁸ P. Gutkowski, *Pamiętnik i opis miasta Magnuszewa od roku 1655*, (rękopis), s.21.

Dla bezpieczeństwa przed złodziejami i ogniem kazał powołać stróża, który miał być opłacany przez wszystkich mieszkańców. Gdyby nie udało się takiego powołać każdy obywatel musiał kolejno trzymać pieczę nad bezpieczeństwem. Mieszczanie dwa razy w tygodniu mogli wywozić dla siebie z wyznaczonego miejsca drzewo na opał. Za to gajowemu każdy mieszczanin był zobowiązany dawać rocznie korzec i dwie ćwierci owsa.¹⁹

Mieszczanin, który chciał budować dom, otrzymywał pomoc od innych przy zwożeniu drewna. Na okres dwóch lat był zwolniony od płacenia składki. Ponadto na budowę otrzymywał drzewo z lasu dziedzica. Ze skarbu dziedzica mógł otrzymać pożyczkę do trzech lat bez prowizji w wysokości 100 zł polskich.²⁰

Mieszczanie byli zobligowani naprawiać i konserwować most przy Ostrowie i reperować drogi przewozowe z wsiami do tego wyznaczonymi. Musieli również razem z innymi mieszkańcami wsi utrzymywać tamę na Wiśle.

Wszystkim mieszczanom i obywatelom miasta Magnuszewa nie wolno było kupować trunków ani ich produkować. Mogli korzystać jedynie z browarów dziedzica. Za nieprzestrzeganie tego postanowienia karą miała być zapłata 5 talarów i konfiskata towaru.

Obieranie burmistrza, ławników i rajców miało odbywać zgodnie z prawem. Sądy miały być odprawiane w środy. Jeżeli w środę wypadło święto, wówczas następnego dnia zajmowano się daną sprawą.

Skład sędziowski liczył trzy osoby.

W każdym sądzie radzieckim zasiadało dwóch rajców i burmistrz. W sądzie ławniczym trzech ławników. Skład sędziowski miał się zmieniać co kwartał.

Sędziów obowiązywała wszelka skromność i trzeźwość. Nie mogli zażywać żadnych trunków.²¹

Aby zapobiec zdzierstwu i przekupstwu przewidywano następujące kary:

- za kalumnie lub zelzenie - 3 grzywny,
- za uderzenie bez zranienia -7 grzywien,
- za uderzenie ze zranieniem nieszkodliwym - 14 grzywien,
- za uszkodzenie ciała tak , że jest nie zdatne do pracy -40 grzywien,
- za mniejsze skaleczenie - 25 grzywien,

¹⁹ Tamże, s.24.

²⁰ J.Gacki, Pamiętnik...op.cit., s. 384.

²¹ P.Gutkowski, Pamiętnik i opis.... op.cit., s. 26.

- do tego siedzenie w ratuszu podług występku²².

Od każdego dekretu sądowego należało zapłacić po 2 zł. Każda transakcja, która polegała na wyjęciu dokumentu lub jego dołączeniu do Ksiąg Miejskich, tak od obywateli miasta jak też od obcych kosztowała nie więcej jak 1 zł. Ta suma była przeznaczona na utrzymanie pisarza.

Wszelkie transakcje miały przebiegać w obecności urzędu, na stemplowym papierze, według aktualnego prawa. Miały być też protokołowane.

Od każdego dekretu, którego wartość sprawy przekracza 50 zł, przysługiwała apelacja do dworu. Dziedzic naznaczył burmistrzowi pensje w wysokości 50 zł oraz pisarzowi w takiej samej kwocie.²³ Gospodarze z każdego półwłóczka lokacyjnego mieli płacić do kasy miejskiej po 2 złote.

Z każdego domu obywatelskiego oprócz dworskich, uiszczali składkę w wysokości 1 zł i 15 groszy. Płatność miała odbywać się w dwóch ratach. Pierwsza na św. Marcina, a druga na tydzień przed Zielonymi Świątkami. Uzyskane pieniądze miały być trzymane w skrzynce miejskiej.

Odpowiedzialni za fundusze mieli się corocznie rozliczać przed burmistrzem, radnymi i ławnikami w dzień wyboru burmistrza. Następnie przedstawiali wyniki swojego spotkania dziedzicowi.

Jeżeli po którymś z mieszczan pozostawały małoletnie dzieci, to przydzielano im opiekunów, którzy własność tych dzieci przejmowali na przechowanie aż do ich usamodzielnienia. Z tego obowiązku corocznie musieli składać sprawozdanie przed magistratem.²⁴ W pierwszej kolejności opieka przysługiwała krewnym.

Zaledwie rok po założeniu miasta nastąpił straszny pożar. Za staraniem miejscowego dziedzica miasto zostało odbudowane i znów znalazło się w stanie kwitnym.

W Magnuszewie parokrotnie przebywał król Stanisław August, kiedy podróżował do Kozienic. Zatrzymywał się w drewnianym domku, zwanym pałacykiem, który znajdował się w sadzie dworskim. Blisko niego postawiono dom dla dzierżawców folwarku Magnuszew.

²² J.Gacki, Pamiętnik..., op.cit., s. 385.

²³ J.Gacki, Pamiętnik..., op.cit., s.385.

²⁴ Tamże, s. 386.

Powinności gospodarzy na terenach danych przez Andrzeja Zamoyskiego pod lokacje miasta dokonany na podstawie danych zawartych w pamiętniku p. Piotra Gutkowskiego

Teren miasta zasiedliło wówczas 37 gospodarzy. 25 otrzymało półwłóczki na placach zabudowanych, a 11 na placach pustych. Łącznie z tych działek płacili 36 zł czynszu.

Pan Józef Stywowski został „libertowany” tzn. zwolniony od płacenia czynszu zarówno w pieniądzu jak i w naturze. Otrzymał od dziedzica ćwierć włóki, czyli o połowę mniej od pozostałych.²⁵

Półwłóczki dzieliły się na lokacyjne i arendowane. Lokacyjnych było 33, a arendowanych 37.

Gospodarze płacili również czynsz z pól, który łącznie wynosił 1823 zł. Najwyższy czynsz płacił pan Jakub Adamkiewicz – 121 zł, trzech dzierżawców płaciło po 70 złotych, 4 po 16 zł, reszta po 51 zł. Czynsz spłacano również owsem. Łącznie oddawano 55 korcy i 2 ćwierci tego zboża.²⁶

Magnuszew w XIX wieku

Mieszkańcy Magnuszewa na utrzymanie magistratu miasta uiszczali składki. Uzyskane w ten sposób środki przeznaczano na zakup materiałów piśmiennych, opału i światła. Dla przykładu w roku 1838 składkę złożyło 147 osób. Uzyskano łączną kwotę 200zł.²⁷ Osoby, które deklarowały chęć wpłacania składki to przeważnie rolnicy. Wśród nich był również stelmach.

Dla porównania w roku 1847 składkę opłaciło 149 mieszkańców, ale w roku 1856 już tylko 126 osób.²⁸

W dokumencie z roku 1820 „Opisanie historyczne oraz statystyczne miasta dziedzicznego Magnuszewa w województwie sandomierskim, obwodzie radomskim położonego” wynika, że w miasteczku Magnuszew nie odnotowano żadnych procesów sądowych dotyczących propinacji, funduszy miejskich oraz sporów o granice pomiędzy poszczególnymi mieszkańcami.

²⁵ P. Gutkowski, Pamiętnik i opis..., op.cit., s. 75-76.

²⁶ P. Gutkowski, Pamiętnik i opis..., op.cit., s. 75-81.

²⁷ AP w Radomiu, RGR (1815-1866), Kancelaryjne potrzeby miasta Magnuszewa, sygn. 2451, s. 57.

²⁸ Tamże, s. 119-120, 155, 170.

Ludność Magnuszewa to w większości chrześcijanie - 620 osób oraz starozakonni (Żydzi), których w 1820 roku było 220.

Propinacja w tamtym czasie należała do miasta. W Magnuszewie stały wówczas 2 domy murowane i 85 drewnianych.²⁹

Miasteczko było w zapaści ekonomicznej. Nie odbywały się w nim żadne targi i w roku 1819 nie odnotowało żadnego dochodu.

Dozorca miast stwierdził, że w Magnuszewie nie rozwija się handel ani rękodzieło i miasteczko powinno być zamienione na osadę.³⁰

Wyposażenie urzędu miejskiego w pierwszej połowie XIX wieku

Wykaz utensyliów przy urzędzie miejskim w Magnuszewie pod koniec czerwca 1826 roku.

Na stanie urzędu znajdowały się następujące przedmioty:

- pieczętka,
- stół,
- szafa na dokumenty,
- dwa stolki drewniane,
- dwa egzemplarze druków na rachunki,
- instrukcja kasowa,
- 34 ręczne sikawki ogniowe.

We wspomnianym okresie magistrat miasta nie posiadał kasy pancernej ani depozytów bankowych. Pieniądze miejskie przechowywano w specjalnej skrzyni, którą dla potrzeb magistratu zakupiono w 1827 roku. Fundusze na zakup tejże skrzyni pochodziły ze składek, których wysokość wynosiła po 21 groszy od osoby.

Spośród 73 osób zadeklarowanych na ten cel zebrano kwotę 51 zł.³¹

Lokal na pomieszczenie magistratu i kasy miejskiej wynajmowano od Moška Finkielszteina. Cena za wynajem w roku 1843 wynosiła 15 rubli srebrnych. Dwa lata później

²⁹ Tamże, s. 7.

³⁰ Tamże, s. 8-9.

³¹ AP w Radomiu, RGR, Kancelaryjne potrzeby ..., op.cit., sygn.2451, s.31.

koszt wynajmu lokalu się nie zwiększył. Kontrakt podpisywał burmistrz, właściciel lokalu i ławnicy.³²

Manufaktura w Magnuszewie

Andrzej Zamoyski, mając na uwadze rozwój miasta doprowadził do powstania manufaktury sukienniczej.

W początkach XIX wieku „fabryka” miała 4 warsztaty, zatrudniała 10 osób i produkowała 12 tys. łokci sukna rocznie.

Manufaktura magnuszewska „w najlepszym porządku utrzymywana”, produkowała sukno w różnych gatunkach. Sprzedawano je w cenie od 4 do 12 zł za gorszy gatunek i od 18 do 36 zł za gatunek lepszy. Przędzę wyrabiano przy tej „fabryce” za pomocą maszyn, co świadczyło o jej nowoczesności. W roku 1822 roku wytworzono w niej 100 sztuk sukna średniego, 600 sztuk sukna prostego, 15 sztuk kuczbaji, 320 łokci baji i 160 kołder.³³

Kolonizacja dóbr magnuszewskich będących własnością Zamoyskich

Rozwój danego obszaru jest możliwy tylko wtedy, kiedy osiedlają się na nim ludzie ze swoim kapitałem intelektualnym i materialnym. Rozumieli to doskonale Zamoyscy i czynili starania aby pozyskiwać nowych osadników.

Nowe osady zakładano na nieużytkach lub obszarach porośniętych niskogatunkowym lasem, zaroślami, krzakami itp.

Stanisław Zamoyski zawierał umowę dzierżawną, która obowiązywała 40 lat.

Okres wolnizny (czas, w którym nie płacono żadnych świadczeń) trwał od 1 do 4 lat. Po tym czasie czynsz wynosił 10 zł z morgi. Po wygaśnięciu umowy miała być zawarta kolejna na następne 40 lat. W chwili kiedy upłynął termin pierwszych 40-u lat, jednorazowy czynsz z morgi miał ulec podwojeniu do 20 zł. Kolejne lata miały być płacone zgodnie z normą tj. po 10 zł z morgi.

Koloniści nie otrzymywali w dzierżawę pastwisk ani lasów. Wódkę i piwo musieli kupować w browarze i gorzelni w Magnuszewie.

³² Tamże, s. 90-91.

³³ Z. Guldon, *Miasta Zapilcza w XVI–XVIII...op.cit.*, s. 22-23.

Kościół w Magnuszewie

Dokładną datę erygowania parafii w Magnuszewie trudno ustalić. Pierwszy kościół powstał około 1378 roku. Nie wiadomo, kto był jego fundatorem, ani jak przebiegała jego pierwotna lokacja. Najprawdopodobniej w 1655 roku podczas pożaru, którego dopuścili się Szwedzi, w czasie tzw. Potopu, spłonął Magnuszew, wraz z nim kościół i dokumenty erekcyjne.³⁴

Na jego miejscu, w 1680 roku postawiono nową, drewnianą świątynię.³⁵

Parafia Magnuszew, według mapy podziału kościelnego Polski znajdowała się raz w diecezji poznańskiej, dekanacie wareckim; innym razem w diecezji warszawskiej, również dekanacie wareckim. Spis przeprowadzony w 1818 roku umiejscawia parafię w diecezji kieleckiej, dekanacie zwoleńskim. Kolejny spis przeprowadzony w 1845 roku rejestruje Magnuszew w diecezji sandomierskiej, dekanacie kozienickim.³⁶

Obecnie parafia Magnuszew znajduje się w diecezji radomskiej dekanacie Głowaczów.

W XVIII – XIX wieku w skład parafii wchodziły następujące miejscowości: Magnuszew, Grzybów, Kurki, Latków, Ostrów, Bożówka, Przydworzyce, Kłoda, Trzebień, Wilcza Wola, Dębowa Wola, Łękawica, Adamów, Wola Magnuszewska, Osiemborów, Żelazna, Wilczkowice Dolne, Gruszczyn, Chmielew oraz od 1825 roku Wola Tarnowska i Przewóz, które wcześniej należały do parafii leżącej za Wisłą.

W 1766 roku w Magnuszewie funkcjonowały dwa kościoły, obydwie pod wezwaniem św. Jana Chrzciciela.

Pierwszy, w złym stanie, znajdował się przy gościńcu. W tym kościele msze św. odprawiano rzadko. Grzebano przy nim ciała zmarłych.

W czasie wizyty ks. Antoni Grzegorzewski archidiakon i oficjał warszawski w 1743 roku wydał pozwolenie proboszczowi Magnuszewa, aby kosztowniejsze sprzęty trzymał na plebanii ponieważ w kościele, z powodu dużych szpar w ścianach, skradziono 8 srebrnych tabliczek.

Nowy, oddalony o „troje staj”, został ufundowany przez Stanisława Potockiego, wojewodę poznańskiego w roku 1758. Był to kościół drewniany, posiadał ładną zakrystię,

³⁴ J. Gacki, *Pamiętnik...*, op.cit., s.389.

³⁵ J. Wiśniewski, *Dekanat kozienicki*, Radom 1913, s. 87.

³⁶ J. Gacki, *Pamiętnik...*, op.cit., s.388.

wygodne ławki i murowany skarbiec. Ołtarze, ambona, chrzcielnica, konfesjonały były bardzo zniszczone i wysłużone. Przeniesiono je ze starego kościoła. Posiadał trzy wejścia. Nad środkiem dachu pokrytego gontem znajdowała się sygnaturka. Wewnątrz były trzy ołtarze z portatylami i obrazami, drewniana chrzcielnica, a przy niej szafka ze świętymi olejami. Przed Najświętszym Sakramentem w każdą niedzielę, czwartek i święta w dzień i nocą paliła się lampa. Obok kościoła stała drewniana dzwonnica z dwoma dzwonami.

Kościół ten 28 listopada 1778 r. spłonął. Stało się to o godzinie 21.00. Istniał zaledwie 20 lat. Z pożogi ocalał jedynie murowany skarbiec, który stał się pomieszczeniem dla sług kościelnych, a później służył za publiczną kaplicę.³⁷

Po pożodze przyszedł czas na wybudowanie murowanej świątyni.



Kościół pw. Sw. Jana Chrzciciela w Magnuszewie

³⁷ J. Gacki, Pamiętnik..., op.cit., s.389.

Kościół współczesny

Ufundowany w 1786 roku przez Konstancję z Czartoryskich, żonę Andrzeja Zamojskiego. Kościół postawiono na miejscu starego kościoła przy gościńcu.

Nadwornym budowniczym i projektantem był Joachim Hempel. Murowany, z cegły palonej, w stylu późnobarokowym, wzniesiony został pośród lip i topoli. Posiadał facjatę i był pokryty dachówką. Jest świątynią orientowaną tzn. główny ołtarz jest skierowany ku wschodowi. Długość świątyni według ówczesnych miar wynosiła 41 łokci, szerokość 25, a wysokość 17. Prezbiterium kościoła zajmuje obszar o długości 15 łokci, szerokości 21 łokci i wysokości 17. Po jednej stronie prezbiterium znajduje się zakrystia, a po drugiej skarbiec. Kościół posiada płaski sufit.

Fundatorka pozostawiła świątynię w stanie surowym.

Dwa boczne ołtarze, ławki, ambonę, chrzcielnicę, kratki przed prezbiterium, organy o siedmiu głosach, obrazy i dzwon zakupił ks. Justyn Skrzyński ze składek parafialnych.

Kościół aż do roku 1846 nie posiadał głównego ołtarza.

Kiedy do parafii przybył biskup Jozef Joachim Goldtman, przekazał na potrzeby kościoła dwa pobenedyktynskie konfesjonały, które sprowadzono z kościoła w Sieciechowie oraz „stalla chorowe” i ołtarz.

Mieszkaniec Magnuszewa Franciszek Solarski dostosował ten ołtarz do wnętrza.

Poświęcenia świątyni dokonał ks. biskup Prosper Burzyński w październiku 1821 roku.³⁸

Bóżnica w Magnuszewie

Starozakonni (Żydzi) pojawili się w Magnuszewie po II rozbiorze. W I połowie XIX wieku wybudowali swój dom modlitwy.³⁹ Jedną z metod finansowania bóżnicy były składki wiernych. W 1847 składało się 66 osób i uzbierano 75 rs.⁴⁰ Szefem domu bóżniczego był wówczas Izrael Krunzberg.

³⁸ J. Gacki, *Pamiętnik...*, op.cit., s.390-392.

³⁹ E. Jaworski, *Kozienice. Wędrówka przez stulecia*, Kozienice 2002, s.353.

⁴⁰ AP w Radomiu, *Urząd Stanu Cywilnego Okręgu Bożniczego Magnuszew (1826-1940)*, sygn. 4355, s.8.

Oprócz składek przychód dla bóżnicy był wynikiem następujących opłat:

- od łaźni- 2 rs,
- od pogrzebów- 4.50 rs,
- od ślubów 4.50 rs,
- z ofiar składanych przed sądnym dniem i Zielonymi Świątkami- 9rs
- ze składek od gmin familii – 101, 35 rubli,

Ogółem przychód bóżnicy w 1847 roku wyniósł 122rs.⁴¹

Jak każda instytucja również bóżnica w Magnuszewie miała swoje wydatki. Najwięcej pieniędzy było potrzebne na opłacenie i utrzymanie duchownego. Niestety na pochodzącym z 1847 roku dokumencie sumę tę trudno odczytać. Oprócz tego potrzebne były fundusze na:

- potrzeby kancelaryjne -2 rs,
- lokal -6 rs,
- opał i światło w bóżnicy- 12 rs,
- wydatki nieprzewidziane 15,5 rs,
- podatki i składki -7,50rs⁴²

W roku 1849 składkę na funkcjonowanie bóżnicy opłaciło 67 osób. Zebrano wówczas sumę 66 rs.

Ludzie, którzy płacili składkę byli podzieleni na 5 klas. Do klasy I zaliczono 10 osób (najbogatsi), do V (ubogich) 7, do klasy III i IV po 19 osób, a do II 12 osób.- s- 40

Mieszkali w następujących miejscowościach: Magnuszew, Nowy Grzybów, Rozniszew, Trzebień, Łękawica, Gruszczyn, Osiemborów, Dębowa Wola.⁴³

Obciążenia finansowe, z których musieli wywiązywać się Żydzi

- podatek szarwarkowy w wysokości 60kop,
- podymne, które wynosiło 96kop,
- podatek ogniowy w kwocie 1 rs i 4 kop,
- musieli zakupywać Dziennik Praw za 45 kop,
- Dziennik Gubernialny -1. 90 kop,
- druki urzędowe za cenę 1 kop,

⁴¹ AP w Radomiu, Urząd Stanu Cywilnego ..., op.cit., s. 21.
(w niniejszej publikacji ruble srebrne będą oznaczane skrótem rs, a kopiejki skrótem kop)

⁴² AP w Radomiu, Urząd Stanu Cywilnego ..., op.cit., s. 21.

⁴³ Tamże, s.40-41.

- na transport zaprzęgów 10 kop,
- na artykuły piśmienne 30 kop.

Dla porównania z rokiem 1847 dochód żydowskiej świątyni w roku 1849 wyniósł 103 rs i 30 kop a wydatki 90 rs. Najwięcej musieli wydawać na duchownego, bo aż 55.50 rs.

Na pensje dla kasjera przeznaczyli 4.50 rs., a dla **szkulnika** 7.50 rs.⁴⁴

Znany był w Magnuszewie przypadek przejścia wyznawcy mojżeszowego na wiarę prawosławną. Przechrzta został niejaki Nałgaj, ur. w Magnuszewie. Miał wówczas 20 lat.⁴⁵

Rzemieślnicy w Magnuszewie

Dziedzic Stanisław Zamojski w 1809 roku osadził w Magnuszewie sukienników, zbudował postrzygalnię, folusz, farbiarnie. Wówczas w miasteczku było 18 majstrów i przeszło 20 czeladników. Fabrykanci sukna byli pieniądze protegowani przez dziedzica. Wyprodukowane sukno(różnokolorowe) sprzedawali za granicę, przeważnie do Cesarstwa Rosyjskiego.

W istniejących wówczas w Magnuszewie cechach rzemieślniczych (sukiennicze, szewskie, krawieckie), zatrudniano miejscowych mieszczan oraz ludzi przybywających z innych guberni, a nawet majstrów pochodzących z Prus.

W 1820 roku w Magnuszewie byli następujący rzemieślnicy: stolarz, kowal ,cieśla, tokarz, stelmach, murarz, rymarz, tkacz, zdun , złotnik, dwóch czapników, 9 krawców, 8 szewców.

Rzemieślnicy ożywili rękodzieło i handel. Niestety wielkie pożary z lat 1814, 1818 i 1828 spowodowały, że spłonęło 30 domów z mieniem mieszkańców. Zaczęło brakować mieszkań. Dwór, który początkowo dawał majstrom ogrody do użytkowania, później zaprzestał tej działalności.⁴⁶ Żywiół, ogólna bieda, trudny rok 1830, spowodowały bankructwo rzemieślników, w efekcie czego przenieśli się oni do Końskowoli.⁴⁷ W niektórych opracowaniach jak np. „Dekanat kozienicki”, autorstwa ks. Jana Wiśniewskiego jest napisane, że rzemieślnicy z Magnuszewa przenieśli się do Końskich. Bez ich działalności, rękodzieło i handel w Magnuszewie zupełnie upadły.

⁴⁴ Tamże, s.49.

⁴⁵ Tamże, s.62.

⁴⁶ P. Gutkowski, Pamiętnik i opis.... op.cit., s.51-53.

⁴⁷ Słownik Geograficzny Królestwa Polskiego i innych krajów słowiańskich, pod red. F. Sulimierskiego, B. Chlebowskiego, W. Walewskiego, t. V, Warszawa 1884, s.897.

Trudne lata

W kwietniu 1809 roku rozpoczęła się wojna Austrii z Księstwem Warszawskim. Polacy wypędzili wojska austriackie z Zapilcza i weszli w pierwszych dniach maja do Galicji.

Ludność dla udzielenia pomocy polskiemu wojsku, musiała oddać wszystkie zapasy zboża, uiszczając składki na konie, siodła, obuwie, umundurowanie itp. W roku 1810 było całkowicie „wypadło” w Magnuszewie i okolicach. W następnym roku panowały niesłychane susze, udało się odzyskać jedynie połowę zasiewu.⁴⁸

16 lipca 1811 roku zaczęły się już żniwa. Zbiór był mizerny. W 1812 roku na teren Magnuszewa i okolic weszli żołnierze, którzy wspólnie z Napoleonem Bonaparte wyprawiali się przeciw Rosji. Ludzie puchli z głodu i umierali. Żołnierze pozabierali ze spichrzów bardzo dużo zboża i maki

W roku 1813 nastąpił względny urodzaj. Niestety deszcze padały nieustannie przez trzy tygodnie i zboże porosło na pniu. Chleb z niego był bardzo kiepski, a na domiar złego należało płacić wielkie podatki i kwaterunki⁴⁹.

18 lipca 1814 roku spaliła się plebania, łącznie ze wszystkimi budynkami, stodołami, oborami, stajnią, wozownią. Plebania kosztowała 7000 zł polskich.⁵⁰

Ówczesny proboszcz Magnuszewa ks. Justyn Skrzyński zaznaczył w swoich notatkach, że spalone dobro pochodziło z majątku parafii nie od kolatora (fundatora). Strata była tym bardziej bolesna.

2 marca 1818 roku piorun uderzył w topolę przy spichlerzu dworskim. Odbił się, a następnie uderzył w stodołę pana Szostaka. Na skutek pożaru spaliły się dwie stodoły, dwie obory i mieszkanie, z którego dzieci wyciągnięto oknem.⁵¹

W 1822 roku od połowy maja aż do 13 lipca trwały wielkie upały i susze. Z tego względu z pól zebrano niewiele. Wojny, pożary i częste wylewy Wisły wyczerpały wszelkie zapasy zboża i przyczyniły się do upadku handlu i przemysłu w Magnuszewie.

Innym nieszczęściem, które dotknęło Magnuszew w roku 1854 była cholera. Najpierw zachorowali na nią Żydzi a następnie Polacy. Zmarło wówczas ponad 70 osób.

⁴⁸ J. Wiśniewski, Dekanat Koziernicki, Radom 1913, s.90.

⁴⁹ P. Gutkowski, Pamiętnik i opis..., op.cit., s.36.

⁵⁰ J. Wiśniewski, Dekanat..., op.cit., s.90.

⁵¹ P. Gutkowski, Pamiętnik i opis..., op.cit., s.37-38.

Jeszcze gorszy był rok 1873. Wówczas na cholere zmarło ponad 100 żydów i 30 chrześcijan.⁵²

Opis statystyczny Magnuszewa dokonany przez burmistrza Leona Janiszewskiego

W roku 1863 w listopadzie odbył się szczegółowy spis ludności w Magnuszewie. Jego celem było rozłożenie kontrybucji. Nałożono ją na miasteczko z powodu zarekwirowanych podatków z kasy magistratu w wysokości 447 rubli i 40 kopiejek przez czterech uzbrojonych powstańców.

Okazało się, że w Magnuszewie mieszkało wówczas 561 katolików i 465 żydów. Rodzin chrześcijańskich było 91, a żydowskich 80.

Żydzi trudnili się handlem i kupiectwem, dzierżawili ogrody owocowe.⁵³

Ilość dusz w Magnuszewie w 1860 roku.

- katolików -585,
- ewangelików -10,
- starozakonnych- 451.

Łącznie miejscowość liczyła 1046 mieszkańców.

Ilość rzemieślników z podziałem na profesje:

- cieśli-1,
- stolarzy-2,
- stelmachow-2,
- tkacz-1,
- bednarz-1,
- ślusarz-1,
- kowali -4,
- krawców-6,
- szewców-8,
- czapnik -1,
- szklarz-1,
- piekarni-5.

⁵² Tamże, s. 39-41.

⁵³ P. Gutkowski, Pamiętnik i opis..., op.cit., s. 41-43.

Rzemiosło w tamtym czasie mocno podupadło. Pan Piotr Gutkowski w pamiętniku pisał „Rzemieślnicy wykonują roboty ordynarnie i tylko z materiałów, które da im zamawiający. Cechy rzemieślnicze nie egzystują.”⁵⁴

Przyczyny upadku Magnuszewa

Na upadek Magnuszewa i zlikwidowanie w nim magistratu nałożyło się kilka przyczyn:

1. Częste pożary zarówno mieszkań jak i budynków gospodarczych.
2. Wylewy Wisły, szczególnie w latach 1839 i 1844.
3. Brak oświaty (szkoły), zamykał wówczas mieszkańcom drogę do postępu (zaledwie kilku mieszczan potrafiło czytać i pisać).
4. Wyjazd rzemieślników w poszukiwaniu lepszego życia.
5. Klęska roku 1830-1831 (upadek powstania listopadowego) i represje jakie spadły na Polaków (podwyższono podatki dla Magnuszewa z 2000 zł polskich do 4320 zł).⁵⁵
6. Niewystarczające wykorzystywanie postępu technicznego w rolnictwie.

Próby wyjścia z kryzysu

Uznano, że najlepszym sposobem na podniesienie poziomu moralnego i materialnego będzie wprowadzenie oświaty, rozwój rękodziela, ożywienie handlu i polepszenie gospodarstw rolnych.

W zakresie oświaty

Należy założyć szkołę elementarną i mieć na stałe nauczyciela. Miasto nie posiada stosownego lokalu ani funduszy, dlatego też założenie jej musi spoczywać na barkach dziedzica. Dziedzic powinien dać plac i materiały na budowę, a mieszkańcy wybudują szkołę.

Mieszczanie i ludność wsi Grzybów, Wólka, Kurki, Ostrów, posiadający nieruchomości muszą płacić składkę na utrzymanie szkoły.

Przed wybudowaniem lokalu dziedzic powinien wyznaczyć na szkółkę i mieszkanie dla nauczyciela tymczasowy lokal w dworskiej austerii oraz ogród i opał.⁵⁶

⁵⁴ Tamże, s. 48-49.

⁵⁵ P. Gutkowski, Pamiętnik i opis..., op.cit., s. 54.

⁵⁶ Tamże, s. 56-57.

W zakresie rękodziel i handlu

Należy ułatwić sprzedaż wyrobów rzemieślniczych przez pomnożenie jarmarków i targów, tak, aby odbywały się co tydzień. Jarmarki i targi spowodują rozwój rzemiosła i handlu.

Należy sprowadzić majstrów z innych miast „zdatnych i pracowitych”, ponieważ obecnie miasto posiada jedynie trzech rzemieślników.

Trzeba zapewnić im pomieszczenia na mieszkania i warsztaty oraz przeznaczyć dla nich ogrody, które w razie niepowodzeń w rzemiośle będą zabezpieczeniem materialnym.

Danie rzemieślnikom ogrodów z dworskiej niwy pod miastem, za stosowny czynsz, nie będzie uszczerbkiem dla skarbu dziedzica, a przyniesie pewien procent zysku.

Wraz z rozwojem rzemiosła synowie mieszczan będą mogli kształcić się w pożądanych rękodzielach, polepszając zarazem swój byt, a to z kolei doprowadzi do rozwoju przemysłu i handlu.⁵⁷

W zakresie rolnictwa

Należy zabezpieczyć grunty od wylewów rzeki. Staranniej uprawiać rolę. Dbać o większy porządek w gospodarstwie oraz polepszyć inwentarz o bardziej wydajne sztuki. Utrzymać pastwiska we właściwym porządku. Uprawiać rośliny przemysłowe, głównie len i konopie, z których wyrabiane na krosnach płótno można sprzedawać.

Rolnicy posiadający sprzężaj powinni zarabiać przy wywózce drewna z lasu jak również zboża i innych produktów do Warszawy, Góry Kalwarii i Warki. Wielu domowników i komorników utrzymuje na pastwisku należącym do mieszczan znaczną liczbę zwierząt. To ogranicza rolnikom możliwość rozrostu liczby ich inwentarza, dlatego nie posiadającym gruntów należy ograniczyć inwentarz.

Trzodę chlewną trzeba oddzielić od gęsi, które żerując, niszczą pastwisko. Należy dla nich wydzielić osobne miejsce.

Mieszczanie powinni na swoich działkach zaprowadzić ogrody owocowe i hodować pszczoły.

⁵⁷ Tamże, s.59-61.

Istnieje dużo niezabudowanych działek. Niestety wysokość cen materiałów nie pozwala na ich zagospodarowanie. Należałoby umożliwić zaciąganie ze skarbu dziedzica długoterminowych pożyczek na mały procent.

Powyższy opis rozwoju miasta przedstawił burmistrz Leon Janiszewski dziedzicowi. Wskazał również, aby dla uzdrowienia miasta, powołać komitet składający się z miejscowego księdza, członków magistratu i kilku znakomitszych obywateli miasta.⁵⁸

Powstanie styczniowe

W lasach Puszczy Kozienickiej funkcjonował oddział płk Władysława Kononowicza. Tereny Magnuszewa i okolic były miejscem działań zbrojnych jego żołnierzy. Kępa Rozniszewska stanowiła schronienie dla powstańczych wojsk partyzanckich ze względu na swoje położenie i naturalne zabezpieczenia. Okoliczna ludność bardzo życzliwie przyjmowała powstańców. Miejscowi dostarczali zaopatrzenie, informowali o ruchach wojsk nieprzyjacielskich, na ochotnika chcieli wstępować do partii Kononowicza.

Aby uzyskać środki na prowadzenie walki, powstańcy opanowali rządowe magazyny solne w Magnuszewie i Ryczywole. Zdobyczną sól rozprzedano pomiędzy miejscową ludnością, a uzyskane środki zasilły kasę powstańczą.⁵⁹

Rosjanie skierowali wojsko przeciwko ludziom Kononowicza. W lasach koło Magnuszewa powstańcy przygotowali zasadzkę i odnieśli zwycięstwo. Rosyjski gen Uszakow zorganizował wyprawę odwetową pod dowództwem płk Ernrotha. W pierwszej fazie bitwy (zgodnie z planem dowódców polskich) Rosjanie opanowali obóz powstańczy i wzięli do niewoli kilku polskich żołnierzy. Ernroth wydał rozkaz podpalenia powstańczych szałasów, natomiast zaniedbał zabezpieczenia swojego obozu. Wykorzystali to Polacy i stoczyli z wrogiem zwycięską potyczkę. Rosjanie uciekli w popłochu do Rozniszewa. Tam zajęli się niszczeniem powstańczego magazynu.

Kapitan Henryk Klim uzyskał zgodę od płk Kononowicza na zaatakowanie Rosjan.

Zebrał około 200 ochotników. Żołnierze Ernrotha nie dali się zaskoczyć. Doszło do potyczki, w której zginęło 15 powstańców. Wśród nich oficer strzelców Julian Ropelewski

⁵⁸ P. Gutkowski, *Pamiętnik i opis...*, op.cit., s. 63-67.

⁵⁹ W. Dąbkowski, *Powstanie styczniowe w Puszczy Kozienickiej*, Warszawa 1974, s. 146-147.

i wachmistrz Pychowski. Rany odniosło 56 powstańców. Straty rosyjskie to około 70 zabitych i nieznana ilość rannych.⁶⁰

23 sierpnia 1863 roku o godzinie 10 rano, uzbrojeni powstańcy zabrali podatek z kasy miejskiej w wysokości 447 rubli srebrnych. Były to pieniądze pochodzące z podatków. Z Urzędu Gminy Magnuszew zarekwirowali 226 rs i 95,5 kopiejek, a z Urzędu Gminy w Wilczkowicach Dolnych 41 rs i 40 kopiejek. Na rzecz powstania zarekwirowano w Magnuszewie w 1864 roku dzwon kościelny.⁶¹ Do powtórnego ściągnięcia podatków wezwano wojsko, za którego wyżywienie musiała zapłacić miejscowa ludność. Koszty te wyniosły 38 rs i 40 kopiejek.⁶² To bardzo poważnie nadwątlilo i tak już skromny budżet upadającego miasteczka.

Magnuszew po powstaniu styczniowym - do upadku magistratu

W roku 1867 założono w Magnuszewie szkołę początkową. Burmistrzem był wówczas pan Kościński. Miasto utrzymywało szkołę ze składek. Opłacało nauczyciela i wynajmowało lokal.

W roku 1878 zbudowano własny dom szkolny. Kosztował około 2 tys rubli.

W 1894 roku szkołę tę zamieniono na gminną. Mogły do niej uczęszczać dzieci z okolicznych wiosek.

Pod koniec I połowy XIX wieku (w 1844 roku) Rząd Królestwa Polskiego sporządził listę ponad 250 miasteczek, których sytuacja demograficzna, ekonomiczna i gospodarcza nie predestynowała do statusu miasta. Na tej liście znalazł się również Magnuszew. W tamtym czasie, aby pozostać miastem należało mieć liczbę mieszkańców powyżej 3 tys, budżet magistratu powyżej 2 tys. rubli srebrnych i ponad 50% mieszkańców utrzymujących się ze źródeł pozarolniczych. Ówczesny Magnuszew nie spełniał żadnego z tych kryteriów⁶³.

⁶⁰ W. Dąbkowski, Powstanie styczniowe ..., op.cit., s.154-156.

⁶¹ J. Piwek, Wkład duchowieństwa rzymskokatolickiego w rozwój kultury Ziemi Radomskiej w latach 1795-1864, [w:] Z dziejów Radomia i regionu i regionu radomskiego w XVIII i XIX wieku, t. XXXII, z. 1-2, Radom 1997, s. 21.

⁶² P. Gutkowski, Pamiętnik i opis..., op.cit., s. 83-84.

⁶³ W. Chorążki, Symbolika Gminy Magnuszew, Kraków 2007, s.3 (maszynopis).

Osada Magnuszew w drugiej połowie XIX wieku i na początku XX wieku

W czerwcu 1874 roku wielki ogień pochłonął około 80 zabudowań, w tym 26 domów.

Drugi pożar wybuchł w 1886 roku. Spłonęło wówczas 67 zabudowań, w tym 21 domów.

Do szybkiej odbudowy z pogorzeliska przyczyniła się w dużym stopniu zamiana służebności tj. serwitutu na zbiórkę drewna przyznaną dla Magnuszewa. Uzyskany limit wynosił jedną furę drewna co tydzień. Do ugody doszło 29 grudnia 1883 roku. Drzewo na odbudowę domostw mieszkańcy dostali od Zamoyskiego. W roku 1885 otrzymali od dziedzica 5.5 włóki. Pobudowano wtedy okazałe 4 mieszkaniowe domy z dużymi oknami frontem do ulicy.⁶⁴

Po przyłączeniu Magnuszewa do gminy Trzebień, mieszkańcy podlegali jednej gminnej gromadzie i sądom sprawowanym przez wójta gminy. Takie sądownictwo funkcjonowało od 1868 do 1876 roku.

Na ich miejsce powołano tzw. sądy mirowe. Sąd mirowy wprowadzono i pobudowano w Magnuszewie. Przynależały do niego trzy gminy: Trzebień, Grabów i Rozniszew. Pierwszym sędzią w Magnuszewie został August Komornicki.⁶⁵

Magnuszew boryka się z kolejnymi problemami i podejmuje próby łagodzenia skutków nieszczęść i zapobiegania im

Potężny zator na Wiśle, jaki powstał w marcu 1889 roku, doprowadzili do wypiętrzenia wody. Rzeka wyszła z koryta, przeszła pod Ostrowem do Woli Magnuszewskiej i Osiemborowa. Wyniszczyła zasiewy. W roku 1891, 12 marca o godzinie 3 rano, powstał kolejny wielki zator z kry lodowej. Woda była tak duża, że zatopiła trzecią część domów i utrzymywała się przez dwa dni na wysokości 2 i pół łokcia. Zniszczyła paszę dla dobytku, a na pola naniósł wiślanego piasku. Przez lata na terenie zalanym przez wodę nie chciało się nic rodzić. Zalewy to nie jedyny problem z jakim borykali się w tym czasie magnuszewiacy.

W roku 1906 z 11 na 12 sierpnia wybuchł potężny pożar. Spłonęły 82 zabudowania, w tym 18 dużych, nowych domów. Po tym nieszczęściu zaczęto budować murowane domy

⁶⁴ Tamże, s. 87.

⁶⁵ Tamże, s.88.

kryte dachówkami.⁶⁶ Ludność zaczęła się organizować do wspólnego działania przeciwko zagrożeniom oraz dla szybszego rozwoju.

20 listopada 1908 roku zorganizowano w Magnuszewie kółko rolnicze. Prezesem został hrabia Jan Zamoyski.⁶⁷

W 1909 założono w Magnuszewie Kasę Pożyczkowo –Oszczędnościową, która na dzień 1 stycznia 1913 roku posiadała 44 215 rubli i 47 kopiejek wkładu. 1 stycznia 1914 roku przeznaczyła na pożyczki 55 740 rubli. Wymienione sumy pieniężne świadczyły o potrzebie funkcjonowania takiej instytucji oraz jej szybkim rozwoju.

W 1912 roku (lub 1913) założono w Magnuszewie straż ogniową. Swoim zasięgiem obejmowała 32 wsie.⁶⁸

Ówczesne władze dbały o morale swoich mieszkańców. W trosce o zmniejszenie pijaństwa 1 maja 1914 roku na zebraniu gminnym postanowiono zamknąć karczmę i trzy piwiarnie.

Struktura społeczna ludności Magnuszewa przed wybuchem I wojny światowej

Przed I wojną światową w Magnuszewie były 83 domy chrześcijańskie, których właściciele posiadali gospodarstwa oraz 10 domów chrześcijan, którzy nie posiadali gruntów.

W tym czasie domów żydowskich było 34.

Z 9 folwarków jakie istniały w parafii Magnuszew pod koniec XIX wieku do roku 1914, pozostało cztery – własność hrabiego Jana Zamoyskiego. Resztę rozparcelowano na osady.

W 1913 roku było w Magnuszewie 48 sklepów, w tym 15 spożywczych, z których 2 należały do chrześcijan. Funkcjonowały 4 żydowskie piekarnie i 1 polska. W tamtym czasie działało 25 rzemieślników.

Przyrost naturalny napawał optymizmem. Odnotowano 279 chrztów i 148 zgonów.⁶⁹

⁶⁶ P. Gutkowski, Pamiętnik i opis..., op.cit., s. 89-90.

⁶⁷ I. Karesińska, Kółka rolnicze w Guberni Radomskiej w początkach XX wieku, [w:] *Wiś między Wisłą a Pilicą w XIX wieku*, pod red. Kazimierza Jaroszka, *Biuletyn Kwartalny Radomskiego Towarzystwa Naukowego*, t. XXXVII, Radom 2002, s. 116.

⁶⁸ P. Gutkowski, Pamiętnik i opis..., op.cit., s. 91-92.

⁶⁹ P. Gutkowski, Pamiętnik i opis..., op.cit., s. 93-94.

Wojna 1914 roku

Pierwsza wojna światowa dotknęła Magnuszew już 12 września. Wysłano wówczas znaczną część gospodarzy na podwody ze zbożem. Powrócili dopiero 20 września.⁷⁰

Najcięższe walki w naszym rejonie toczyły się w październiku 1914 roku (tzw. Operacja Dęblisko-Warszawska)

Prawe skrzydło IV Armii rosyjskiej próbowało rozszerzyć przedmoście pod Dęblinem. Naprzeciwko siebie stanęły wojska III Korpusu kaukaskiego i XX Korpusu niemieckiego.

W połowie 1915 roku wojska rosyjskie opuściły Królestwo Polskie. Jego obszar podzielono na dwie części. Większą z Warszawą i ŁODZIĄ PRZEJĘLI Niemcy, mniejszą z Lublinem, Kielcami i Radomiem – Austriacy. Granica podziału przebiegała na Pilicy. Magnuszew znalazł się w strefie Austro-Węgierskiej.⁷¹

W październiku 1914 roku władza zaborcza kazała dostarczyć na potrzeby wojny 120 krów do Dębina, za które zapłaciła bardzo niskie ceny.⁷²

8 października pojawili się w Magnuszewie ułani pruscy, prawdopodobnie w celu zabrania na wojnę młodych mężczyzn. Przezorni młodzieńcy uciekli za Wisłę i ukrywali się przez 17 dni.

14 października przybyła do Magnuszewa piechota pruska (3 tys. żołnierzy, 300 konnych i 35 armat ciężkich i lekkich). Budowali okopy, do których wykonania zabierali drewno, płoty, drzwi od stodół i budynków.

Następnie strzelali przez 6 dni do wroga za Wisłą. W efekcie tego ostrzału w Latkowie spłonęły wszystkie budynki.⁷³

Ucierpiały również zabudowania w Przewozie i Holendrach. 16 i 17 października Prusacy, tłumacząc się poszukiwaniem Kozaków, rabowali co się dało.

16 października wojsko pruskie zabroniło mieszkańcom wychodzić z domu. Za złamanie zakazu groziła kara śmierci i podpalenie Magnuszewa. Nakazali dostarczyć 20 korcy owsa. Tego dnia zniszczyli telegraf, pościnali słupy, poprzerywali druty, niszczyli carskie portrety w biurach i szkołach.

⁷⁰ Tamże, s.95.

⁷¹ J. Francki, Działania wojenne na ziemi radomskiej w czasie I wojny światowej (1914-1915), [w:] Biuletyn Kwartalny Radomskiego Towarzystwa Naukowego, Radom 1978 r., z. 1, s.154.

⁷² P. Gutkowski, Pamiętnik i opis..., op.cit., s. 95.

⁷³ Tamże, s. 97-98.

Następnego dnia przybyła do Magnuszewa konnica austriacka w sile ok. 800 jeźdźców. 19 października rozpoczęły się walki. Prusacy odebrali klucze do kościoła, poodbijali z parkanu straży pożarnej deski, z których zrobili schody do punktu obserwacyjnego na szczycie kościoła. Obserwowali wojska rosyjskie stacjonujące za Wisłą.⁷⁴ Nazajutrz opuścili Magnuszew. Po nich przybyli Austriacy, w sile 300 ułanów i batalionu piechoty. Rabowali podobnie jak poprzednicy.

Ciągle przemarsze wojsk rujnowały Magnuszew.

Podczas stacjonowania w Magnuszewie i okolicy wojsk pruskich, na wójta wyznaczono kolonistę o nazwisku Gacki. Drugi, który nazywał się Nagla został mianowany na zarządzającego okolicą.

Jeżeli ktoś z okolicznych wiosek chciał iść do Magnuszewa, musiał od Nagla uzyskać przepustkę. Wyjść z Magnuszewa bez przepustki również nie było wolno

22 października, wieczorem, doszło do potyczki pomiędzy Rosjanami a Austriakami w miejscu zwanym Krusinem. Poległo dwóch Austriaków.⁷⁵

Ciągle podwoły dla wojska, kontrybucje w inwentarzu i zasiewach, przemarsze wojsk różnych armii rujnowały ludzi.

W styczniu 1915 r. z polecenia wojsk rosyjskich zaczęto budować mosty w Przewozie Tarnowskim i Wilczkowicach Górnych. Robiono drogi i okopy. Za tę pracę płacono wówczas 1,50 rs. mężczyźnie i 1 rs. kobiecie.

Po zniwach, 21 lipca okoliczna ludność wraz z dobytkiem wyjechała za Wisłę do powiatu garwolińskiego. Ci, którzy nie wyjechali, zostali wypędzeni do Studzianek, Łękawicy, Głowaczowa i innych miejscowości.

29 i 30 lipca odbył się bój przy Wisłę. ⁷⁶ Przewagę w tej fazie wojny osiągnęli Niemcy. Wycofujący się Rosjanie niszczyli pola, zasiewy, palili całe gospodarstwa, aby nieprzyjaciela pozbawić środków do działania. 22 lipca spalili Grzybów. Spłonęło 59 domów, tyleż obór i 56 stodół. W Magnuszewie spalili 11 stodół i dwa domy. Rzemieślnikom pozabierali prawie wszystkie sprzęty, wylamywali klamki mosiężne od drzwi, zabierali bieliznę, ubranie, zboże ze stodół.⁷⁷

⁷⁴ P. Gutkowski, Pamiętnik i opis..., op.cit., s.100-103.

⁷⁵ Tamże, s.107-108.

⁷⁶ Tamże, s. 110-112.

⁷⁷ P. Gutkowski, Pamiętnik i opis..., op.cit., s.113-114.

Po tych walkach, ludność Magnuszewa i okolic wracała do swoich domów. Widok, jaki zastali powracający mieszkańcy Magnuszewa, był przerażający.

Dla udzielania pomocy najbardziej potrzebującym, na terenie guberni powołano Gubernialny Komitet Obywatelski z siedzibą w Radomiu. Podlegały mu komitety powiatowe.

Komitety obywatelskie w powiecie kozienickim zasłużyły się następującymi działaniami:

- prowadziły 2 sklepy, 18 herbaciarni i 3 jadłodajnie, 2 przytułki dla starców i kobiet, 2 przytułki dla dzieci i 16 ochronek,

- w 7 sklepach spółdzielczych sprzedawano towary dotowane przez komitety,
- wybudowały 8 baraków dla osób pozbawionych dachu nad głową.

Komitet obywatelski działał w Rozniszewie. Jego prezesem był ksiądz Aleksander Bastrzykowski. Oprócz niego w komitecie pracowali: Józef Marchewka, Jakub Pawiński, Józef Wiczorek, Wawrzyniec Rybarczyk.

W Trzebieniu prezesem komitetu został hrabia Jan Zamoyski. Jego pomocnikami byli: Zygmunt Morze, ks. Szymon Piuro, Piotr Gutkowski, Józef Kamiński i Ogrodziński.⁷⁸

Na początku września 1915 roku do Magnuszewa przybyła austriacka władza cywilna i objęła rządy. Austriacy sprawowali władzę nad Magnuszewem i okolicznymi miejscowościami do końca wojny.

Początek nowego 1916 roku przyniósł mieszkańcom epidemię ospy. Ludzie umierali codziennie. Zdarzały się po dwa, trzy, a nawet cztery pogrzeby w ciągu dnia.

Władze austriackie zarządziły powszechne szczepienia. 18, 19 i 20 stycznia wszyscy w Magnuszewie musieli poddać się obowiązkowym szczepieniom.

W połowie marca wojsko austriackie nakazało mieszkańcom oddawać pod przymusem następujące produkty: zboże, mąkę, otręby, makuchy, siano, słomę.

Szalała okropna drożyzna. Niektórych artykułów w ogóle nie można było kupić (cukier, mąka, mięso). Ludzie z miasta uciekali na wieś. Dla najbiedniejszych tzw. Komitet Obywatelski wydawał 25 obiadów. Rozpoczęła się reglamentacja żywności.

⁷⁸ E. Kołodziej, Działalność komitetów obywatelskich w Radomiu i okręgu radomskim w latach 1914-1915, [w:] *Więś Radomska*, pod red. S. Zielińskiego, t. VII, Radom 2004, s. 218-219.

Przysługiwało na miesiąc 15 funtów mąki na osobę.⁷⁹ Brakowało pracy. Ludziom żyło się bardzo ciężko.

Ceny produktów w czerwcu były bardzo wysokie. Dla przykładu za korzec pszenicy (270 funtów) płacono 40 i więcej rubli srebrnych. Ta sama ilość w 1914 roku kosztowała 12 rs.

22 maja komenda austriacka wyznaczyła 60 mężczyzn z gminy Trzebień do pracy przy budowie dróg. Zabrzanych siłą mężczyzn konwojowali żołnierze.

18, 19 i 20 lipca Austriacy zabierali mieszkańcom bydło i świnie. Za zarekwirowane zwierzęta wydawali kwity, które w późniejszym terminie można było wymienić na gotówkę. Wyznaczyli, aby co miesiąc każda gmina dostarczyła 8 sztuk bydła i 5 karmików. Za bydło płacili po 29 koron za pud żywej wagi, a za świnie po 46 koron.⁸⁰ Były to ceny bardzo niskie.

Wrzesień 1916 roku był bardzo ciężki, ponieważ do Magnuszewa i okolic przybyła duża grupa robotników i jeńców wojennych. Ich zadaniem było wykonywanie umocnień i przygotowanie infrastruktury wojennej. Na utrzymanie tych ludzi miejscowi musieli oddawać zboże i inne produkty. Aby uzyskać kwatery dla robotników usuwano ludzi z ich własnych mieszkań. Wokół Magnuszewa przymusowi robotnicy robili ogrodzenia kolczaste i okopy.

Codziennie organizowali podwozy na potrzeby wojska. Na polach nie można było pracować.

Każda wioska musiała dla armii austriackiej dostarczać kartofle. 26 września Austriacy zażądali dla siebie 20 najlepszych koni z gminy. Za średniego konia roboczego płacili wówczas 600 rubli. Była to cena bardzo niekorzystna dla właściciela.

Od 8 do 20 października odbywał się tzw. pobór zboża do kontyngentu w Magnuszewie. Zboże dowożono z trzech gmin: Grabów, Trzebień i Rozniszew.⁸¹ Austriacy płacili za nie bardzo niskie ceny. Co miesiąc do komendy w Kozienicach zabierali bydło i świnie. Na początku 1917 roku ustała rekwizycja bydła. Pomimo tego gmina co miesiąc musiała oddawać 20 sztuk świń. W marcu ilość trzody chlewnej, którą należało oddać, wzrosła do 34, a w kwietniu do 85 sztuk.

⁷⁹ P. Gutkowski, *Pamiętnik i opis...*, op.cit., s.117-119.

⁸⁰ Tamże, s. 122.

⁸¹ Tamże, s.124-126.

W tym samym roku powstała tzw. Centrala Polska na zboże. Handel zbożem miał być oddany w jej ręce. Każdemu wyznaczono równą ilość zboża do spożycia. Objęcie handlu zbożem przez Centralę wywołało wielkie niezadowolenie wśród gospodarzy. Kazano odstawić produkty rolne do magazynów, a płacono za nie niewielkie sumy.

W lutym 1918 roku centrala została rozwiązana a jej magazyn przeszedł w posiadanie komendy austriackiej. Zboże, które zebrała centrala, miało być przekazane częściowo na potrzeby wojska i dla biedniejszej ludności w miastach. Tymczasem okazało się, że skupowała zboże bardzo tanio, a sprzedawała je ludziom zawyżając ceny dwukrotnie, a nawet i więcej. Kontyngentu dla wojska w ogóle nie wydała.⁸²

Zaległy kontyngent był wymuszony na ludności w lutym i czerwcu roku 1918. Z tego też powodu osada Magnuszew, nie mając swojego zboża, musiała kupić 10 korcy i oddać do magazynów centrali. Ponadto komenda w Kozienicach nakazała, aby od 20 maja 1918 roku gmina Trzebień dostarczyła na potrzeby wojny 400 sztuk bydła.⁸³

Z pozwolenia komendy austriackiej utworzono sejmik powiatowy. Wybory do sejmiku odbyły się 11 grudnia 1917 roku. W sierpniu 1918 roku dysponował on funduszami w wysokości 500080 koron, przeznaczone na różne cele społeczne powiatu kozienickiego.⁸⁴ Fundusze te powstały na skutek uchwalenia podatku gruntowego i dymowego oraz opłat od koni, krów, kóz, pszczoł, owiec, psów. Lud nie przyzwyczajony do tych opłat ogromnie narzekał.

Władza austriacka przy pomocy wojska w lipcu 1918 ściągnęła dodatkowe, zaległe podatki za lata 1915, 1916, 1917, 1918.⁸⁵ Ponadto nałożyła kontyngent zbożowy i mięsny o wiele większy niż w latach poprzednich, ale na szczęście nie zdążyła go zabrać w całości. Wzięto część, a resztę pozostawiono w magazynach. Nastąpił koniec wojny i dzień, na który czekały miliony Polaków. Zaczęła odradzać się wolna Polska.

Spółdzielczość w Magnuszewie i okolicy w okresie międzywojennym

Wykaz spółdzielni w Magnuszewie i okolicy dokonany na podstawie akt Sądu Okręgowego w Radomiu.

⁸² P. Gutkowski, Pamiętnik i opis..., op.cit., s.128-129,131.

⁸³ Tamże, s.133-134.

⁸⁴ Tamże, s. 136.

⁸⁵ Tamże, s.137.

Spółdzielnie Kredytowe.

Od 1928 roku zaczęła funkcjonować w Magnuszewie Kasa Stefczyka

W Roznieszewie od 1927 do 1947 roku działała Kasa Spółdzielcza.

W 1935 roku zaczęła działać w Roznieszewie Kasa Stefczyka.⁸⁶

Spółdzielnie Spożywców

Spółdzielcze Stowarzyszenie Spożywców „Gwiazda” w Trzebieniu (1922- 1938)

Spółdzielcze Stowarzyszenie Spożywców „Spójnia” w Magnuszewie (1922-1944)

Spółdzielcze stowarzyszenie Spożywców „Pilica” w Roznieszewie (1922-1953)

Spółdzielnie Mleczarskie

Spółdzielnia Mleczarska „Pomoc” w Roznieszewie, 1925- 1939

Spółdzielnia Mleczarska w Magnuszewie, 1928-1953,

Spółdzielnia Mleczarska w Chmielewie, 1930-1941.⁸⁷

Sejmik Kozienicki a sprawa Górnego Śląska

W skład sejmiku powiatowego w Kozienicach wchodziły dwie osoby związane z Magnuszewem: hrabia Stanisław Zamoyski i Piotr Gutkowski.⁸⁸

30-31 sierpnia 1919 roku (kilka dni po upadku I powstania śląskiego), sejmik przedstawił wniosek w sprawie Śląska, zredagowany przez Piotra Gutkowskiego z Trzebienia. Treść odezwy brzmiała następująco „Wspierając część ludu Polaków na Górnym Śląsku, który mimo wiekowej niewoli przetrwanej wśród najstraszniejszych prześladowań ludności polskiej, potrafił wysoko dźwżyć sztandar polskości, obecnie doprowadzony bestialskim okrucieństwem pruskich zbirów do ostateczności, chwycił za broń, by krwią swoją zadokumentować przed światem całe swe pragnienie połączenia się z macierzą. Żądamy przyspieszenia interwencji militarnej na Górnym Śląsku”⁸⁹

⁸⁶ A. Dłużewska, Rozwój organizacyjny i działalność spółdzielczości wiejskiej regionu radomskiego w latach 1918-1939, [w:] Szkice z dziejów polskiego ruchu spółdzielczego pod red. A. Duszyka, D. Kupisza, Radom 2004, s. 48-49.

⁸⁷ Tamże, s. 50-51.

⁸⁸ E. Żak, Odradzanie się powiatowej struktury samorządowej w latach 1918-1920, [w:] Ziemia Kozienicka, z. 9 Kozienice 2000, s. 29.

⁸⁹ E. Żak, Odradzanie się powiatowej..., op.cit., s. 32.

Wojna polsko – bolszewicka

Pierwsze lata powojenne były bardzo trudne dla Polski. Rozpoczęły się powstania i wojny o przetrwanie i kształt terytorialny nowo powstałego państwa

Wojna z bolszewikami sprawiła, że rząd polski zażądał od narodu 5% pożyczki, którą rozłożono na powiaty. Powiat kozienicki miał wyasygnować na ten cel 123 mln marek, z tego na Gminę Trzebień przypadło 6,5 mln marek.⁹⁰

Podczas wojny z bolszewikami 1920 roku w okolicach Magnuszewa stacjonował 14 pułk piechoty złożony z Galicjan. Na potrzeby wojska rekwirowali wszystko, co było im potrzebne, nic za to nie płacąc.

Ponieważ na wojnę powołano mężczyzn w wieku od 18 do 35 lat, zaczęło brakować rąk do pacy. Szczególnie trudno było o robotników rolnych, dlatego obsiewy oziminy opóźniły się znacznie.

Powołana podczas wojny Rada Obrony Państwa nałożyła na ludność daninę w naturze. Gmina Trzebień musiała oddać na potrzeby wojska polskiego 90 par butów, 180 par spodni, 180 par bielizny i 360 par onuc.⁹¹

W roku 1920 Polska znalazła się w punkcie kulminacyjnym wojny z bolszewikami. W powiecie kozienickim organizowano pobór do wojska, zbierano kontyngenty na potrzeby armii, a politykę podporządkowano sprawom obrony państwa. Z powiatu zabrano do wojska 2666 mężczyzn.

Apropozycja wojenna najbardziej kosztowała wieś (kontyngenty, podwozy, kwatery). Mimo wszystko ludność była przychylnie nastawiona do wojska, które było już na służbie państwa polskiego i walczyło w słusznej sprawie, zrozumiałej dla Polaków.

W tej szczególnej atmosferze zebrał się sejmik na nadzwyczajnym posiedzeniu. Hrabia Zamoyski wygłosił referat o bolszewikach i o tym, jakie niosą zagrożenie dla Polski.

Na jego wniosek przeznaczono na potrzeby armii 30 tys. koron.⁹² Deputaci powiatowi zrzekli się swoich diet, a środki z tego tytułu przeznaczyli na Powiatową Radę Obrony Państwa.

⁹⁰ P. Gutkowski, Pamiętnik i opis..., op.cit., s.142.

⁹¹ Tamże, s.144.

⁹² E. Żak, Odradzanie się powiatowej..., op.cit., s.33-34.

Przykład przejścia rodziny starozakonnej na wiarę katolicką

8 grudnia 1923 roku o godz 10-ej chrzest przyjęła rodzina żydowska. Szewc Kuna Kryksman wraz z żoną i czwórką dzieci zmienił wyznanie. Ich najstarszy syn miał wtedy około 10 lat, a trzy jego siostry były młodsze.

Chrztu dopełnił Tomasz Kruger i wikariusz Jan Ułanowicz. Ludzi, którzy uczestniczyli w tej uroczystości, było bardzo dużo. Po nabożeństwie wierni obficie składali ofiary dla nowo „nawróconych”.⁹³

Struktura społeczna Magnuszewa w roku 1936

W tamtym okresie w Magnuszewie funkcjonowało 38 sklepów spożywczych należących do Żydów i 3, które były w rękach Polaków.

Działało 6 piekarni, z których 5 było własnością magnuszewskich Żydów.

Ponadto w Magnuszewie funkcjonowały:

- 4 jatki żydowskie z mięsem,
- 5 polskich z wieprzowiną,
- 17 szewców żydowskich,
- 10 szewców polskich,
- 10 krawców żydowskich,
- 1 krawiec polski,
- 1 czapnik żydowski,
- 2 stolarzy żydowskich,
- 6 stolarzy polskich,
- 4 kowali polskich.

Oprócz w/w profesji w Magnuszewie pracowali: felczer, akuszerka, trzech księży, ośmiu nauczycieli, czterech policjantów i adwokat. Wszystkich podróżnych, którzy chcieli dojechać w zaplanowane miejsce mogły podwieźć trzy furmany żydowskie i trzy polskie.⁹⁴

⁹³ P. Gutkowski, Pamiętnik i opis....op.cit., s.154-155.

⁹⁴ Tamże, s.168.

Sąd Grodzki w Magnuszewie

Od 1 stycznia 1929 roku sądownictwo powszechne sprawowały sądy grodzkie, okręgowe, apelacyjne i Sąd Najwyższy.

Sądy grodzkie były sądami I instancji i orzekały jednoosobowo w drobnych sprawach cywilnych i karnych oraz były zobowiązane do udzielania pomocy prawnej miejscowym władzom. Kierownictwo nad sądem sprawował sędzia grodzki, a obsługę kancelaryjną sekretariat sądu.

Sąd grodzki w Magnuszewie rozpoczął działalność 1 stycznia 1929 roku i objął teren działania byłego sądu pokoju. W Magnuszewie działał do 31 grudnia 1937 roku. Swoim zasięgiem terytorialnym obejmował: Magnuszew, Mariampol, Rozniszew i Trzebień.⁹⁵

Ilość spraw rozpatrywanych przez sąd w Magnuszewie w poszczególnych latach:

- w roku 1933 przed sądem rozpatrywano 70 spraw,⁹⁶
- w 1934 roku - 80 spraw,⁹⁷
- w 1935 roku- 31 spraw,⁹⁸
- w 1936 roku - 87, najwięcej w tym roku procesował się Stanisław Zamoyski. Przed sądem stawał 67 razy.⁹⁹
- w 1937 roku -21 spraw.¹⁰⁰

Sąd zajmował się również sprawami dotyczącymi opieki nad małoletnimi i ubezwłasnowolnionymi.

Od roku 1929 do 1935 rozpatrzył takich spraw 154¹⁰¹ Najwyższa kwota o jaką toczono spór przed sądem grodzkim w Magnuszewie wynosiła 322 zł. Przedmiotem sporu były często niewielkie sumy: 1, 2 lub 3 zł.¹⁰²

⁹⁵ AP w Radomiu, Informacja do Zespołu Sąd Grodzki w Magnuszewie, nr zespołu 1030, brak paginacji.

⁹⁶ AP w Radomiu, Sąd Grodzki w Magnuszewie (1929-1937), sygn.1, k.8.

⁹⁷ Tamże, k.17.

⁹⁸ Tamże, k.21.

⁹⁹ Tamże, k.31.

¹⁰⁰ Tamże, k. 35.

¹⁰¹ AP w Radomiu, Sąd Grodzki w Magnuszewie (1929-1937), sygn. 2, k.23.

¹⁰² AP w Radomiu, Sąd Grodzki w Magnuszewie (1929-1937), sygn.3, brak paginacji.

Wrzesień 1939

Po niespełna 20 latach względnego spokoju rozpoczęła się najtragiczniejsza z wojen. Tereny nadwiślańskie zamieszkiwało dużo Niemców i niektórzy z nich stanowili dla swoich oddziałów tzw. V kolumnę (np. informowali o pozycjach polskiego wojska, jego liczebności, uzbrojeniu). Jeszcze przed 1 września 1939 roku na potrzeby wojny z gminy Trzebień zabrano 200 koni i 41 wozów.¹⁰³

Przeciwnikiem wojsk polskich na terenie Zapilcza był niemiecki XIX Korpus Zmotoryzowany.¹⁰⁴

Okolice Magnuszewa były miejscem działania Wileńskiej Brygady Kawalerii pod dowództwem pułkownika Konstantego Druckiego-Lubeckiego. Wojska polskie nie mogły wytrzymać naporu nowoczesnej maszyny niemieckiej, która realizowała wojnę błyskawiczną i totalną. Jednym z założeń obronnych polskiej armii było wycofanie się na prawy brzeg Wisły i kontynuowanie walki.

Brygada przeprowadzała się przez rzekę w następującym porządku. Czwarty Pułk Ułanów Zaniemeńskich forsował Wisłę na południe od Magnuszewa, a 13 Pułk Ułanów na północ od Magnuszewa.¹⁰⁵

Naoczni świadkowie tamtych wydarzeń wspominają, jak samoloty niemieckie zrzucały ulotki propagandowe następującej treści „ Żołnierzu polski, twoja armia rozbita, dlaczego jeszcze walczysz”.¹⁰⁶

15 września 1939 roku pomiędzy żołnierzami III batalionu 31 pułku strzelców kaniowskich, przekraczających szosę Magnuszew-Kozienice, a niemieckimi oddziałami rozpoznawczymi wchodzącymi w skład 46 DP doszło do potyczki niedaleko miejscowości Przydworzyce.¹⁰⁷ Dzięki odwadze i poświęceniu żołnierzy I i III kompanii strzeleckiej natarcie Niemców zostało odparte.

Przez Wisłę na wysokości Ostrowa przeprowadzała się żołnierze 77 pułku piechoty strzelców kowieńskich i IV dywizjonu 19 pał (pułk artylerii lekkiej)dowodzone przez ppłk Gąsiorka. Miejscowa ludność poinformowała żołnierzy o istnieniu brodu na Wisłę pod

¹⁰³ P. Gutkowski, Pamiętnik i opis..., op.cit., s. 174.

¹⁰⁴ G. Kocyk, Wrzesień 1939 roku w północnej części powiatu kozienickiego, [w:] Ziemia Kozienicka, z. 13, Kozienice 2005, s.19.

¹⁰⁵ Tamże, s. 29.

¹⁰⁶ Relacja p. Heleny Dudek, mieszkanki Magnuszewa.

¹⁰⁷ G. Kocyk, Wrzesień 1939 roku..., op.cit., s. 37.

Magnuszewem. Żołnierze na brzegu rzeki musieli porzucić ciężki sprzęt. Dostali rozkaz zabrania ze sobą tylko broni ręcznej i po 15 pocisków na karabin. Resztę sprzętu z pousuwanymi zamkami i przyrządami celowniczymi mieli pozostawić na miejscu. Pomimo trudów przeprawy udało im się przerzucić na drugą stronę 12 ckm-ów i 65 tys amunicji.¹⁰⁸

W okolicach Magnuszewa przebywał „pierwszy partyzant II wojny światowej” mjr Henryk Dobrzański „Hubal”. Po ogłoszonej kapitulacji polskiej armii nie złożył broni i kontynuował walkę w warunkach partyzanckich.

Konspiracja

Polskie państwo w okresie okupacji zachowało ciągłość istnienia i funkcjonowało na obszarze przedwojennym jako Polskie Państwo Podziemne. Posiadało bardzo dobrze rozbudowane struktury wojskowe.

W Magnuszewie mieszkał pan Antoni Świerczyński ps. „Karaś”, który po powrocie z radzieckiej niewoli założył Związek Ludu, tajną organizację o charakterze ludowym. Według innej wersji nosiła nazwę Miecz i Pług i skupiała w swoich szeregach młodzież z Magnuszewa i okolic.

Prawdopodobnie pod koniec 1941 roku organizacja została podporządkowana Państwu Podziemnemu, a jej twórca został dowódcą plutonu na Magnuszew.¹⁰⁹

Najlepiej zorganizowana i najliczniejsza była Armia Krajowa, która powstała w lutym 1942 roku na bazie Związku Walki Zbrojnej.

Komenda Obwodu AK Kozienice było podzielona na 6 Podobwodów, a te z kolei na 21 Placówek. W skład Podobwodu V „Północ” wchodziły między innymi Placówka nr 20 Trzebień i Placówka nr 21 Rozniszew.¹¹⁰

Na czele każdej placówki stał komendant. Komendantem Placówki nr 20 Trzebień został ppor. Stanisław Owsianowski PS „Stach”, który w 1943 roku opuścił rejon i zastąpił go pchor. Antoni Frączyk ps. „Ramzes”. Jego zastępcą był Bolesław Łoskot ps. „Brzoza”¹¹¹

¹⁰⁸ Tamże, s.44-45.

¹⁰⁹ W. Topór, Okupacja i konspiracja w V Rejonie AK „Północ”, [w:] Ziemia Kozienicka, z. 15, Kozienice 2006, s.8.

¹¹⁰ R. Hnatuszko, Z dziejów Obwodu ZWZ-AK, Kozienice w latach 1939-1949, Pionki 1999, s.16.

¹¹¹ W. Topór, Okupacja i konspiracja..., op.cit., s.7.

Placówką nr 21 Rozniszew dowodził komendant Józef Kowalski ps „Wisła”, który zrezygnował z tej funkcji, ponieważ mieszkał między kolonistami niemieckimi. Zastąpił go Władysław Sękulski ps. „Roch”.¹¹²

W konspiracji obowiązywał system piątkowo-sekcyjny. Dowódca dobierał cztery osoby. Taką piątkę dla okolic Rozniszewa tworzyli: Józef Wnorowski, Tadeusz Brojek, Jan Sopol, Edward i Stanisław Włodarczykowie.¹¹³

Konspiracyjni żołnierze przechodzili szkolenia. Jednym z wykładowców, który uczył partyzantów, był kpt. Roman Siwek ps. „Helena”, dowódca V Rejonu ZWZ-AK od lipca 1943 roku.¹¹⁴

Do grupy instruktorów, których zadaniem było prowadzenie ćwiczeń polowych należeli Józef Wnorowski ps. „Elf” z Rozniszewa, Antoni Świerczyński ps. „Karaś” z Magnuszewa i Piotr Grądziel ps. „Raf” z Chmielewa.¹¹⁵

Okupacyjny terror

Pierwszą znaną ofiarą niemieckiego terroru był Antoni Wojtas z Ostrowa, u którego Niemcy znaleźli ukrytą broń i końskie siodła. Po brutalnym śledztwie został zamordowany. W nocy z 3 na 4 czerwca 1942 roku został aresztowany Stanisław Rentowski z Trzebienia i wywieziony do obozu. Opatrzność sprawiła, że przeżył obóz koncentracyjny i powrócił do domu.¹¹⁶

Młodych ludzi zabierano na roboty do Niemiec. 12, 15 i 20 lutego 1940 roku wyłapano w Magnuszewie około 30 osób.

8 maja przeprowadzono łapankę w nocy i schwytano wtedy około 40 osób.¹¹⁷

Jednym ze złapanych był Wiktor Kowalski z Kępy Skóreckiej. Został wywieziony do Arnstadt w Turynii. Pracował w odlewni części kolejowych w firmie Fryc Winter. Po trzech miesiącach uciekł, jednak na granicy został rozpoznany i osadzony w więzieniu w Lublińcu.

Po jakimś czasie przewieziono go do obozu pracy w Heidebreck w okolicy Kędzierzyna. Po około 6 miesiącach pobytu został przewieziony z powrotem do Arnstadt. Po

¹¹² Tamże.

¹¹³ Tamże, s.8.

¹¹⁴ Tamże, s.7.

¹¹⁵ R. Hnatuszko, *Z dziejów Obwodu...*, op.cit., s.34-35.

¹¹⁶ W. Topór, *Okupacja i konspiracja...*, op.cit., s.25-26.

¹¹⁷ P. Gutkowski, *Pamiętnik i opis...*, op.cit., s. 175.

upływie dwóch tygodni podjął kolejną próbę ucieczki i znalazł się na terenie Polski przedwojennej. Wstąpił do ZWZ-AK i został członkiem grupy specjalnej (dywersyjnej). Za działalność podziemną odznaczony Krzyżem Walecznych.¹¹⁸

Kolejną łapankę Niemcy zorganizowali 18 maja i aresztowali 32 osoby płynące statkiem z Warszawy do Magnuszewa i dalej na południe.¹¹⁹

22 maja wójt otrzymał nakaz spisania wszystkich domów żydowskich i ich mieszkańców. Niemcy przygotowywali się do tzw. „ostatecznego rozwiązania kwestii żydowskiej”

31 maja kazano stawić się na komisje wszystkim mężczyznom urodzonym w latach 1915 - 1925. Młodych ludzi Niemcy chcieli wysłać na przymusowe roboty, aby swoimi rękami przyczyniali się do rozwoju III Rzeszy i jej zwycięstwa. Część z tych ludzi nie wróciła do domów. Zostali wywiezieni do Niemiec.

20 maja 1943 roku pomiędzy Trzebieniem a Łękawicą Niemcy zamordowali 10 uzbrojonych mężczyzn.

W lipcu i grudniu tego samego roku w Trzebieniu aresztowanych zostało 17 osób. Przewieziono ich do Czerwonki koło Grabowa i zamordowano.

28 października 1943 roku zginął niemiecki oficer. W odwecie Niemcy najechali najpierw na Rozniszew, gdzie za przynależność do podziemia zamordowali małżeństwo Gontarskich (Synowie p. Gontarskich należeli do AK). W Wólce Tarnowskiej aresztowano Lucjana i Aleksandra Łapacza, Stanisława Zielińskiego, Jana Kurzepę, Jana Kucharczyka, Mieczysława Gietkę, Władysława Rybarczyka, Stanisława Rybarczyka, Stanisława Pucka, Juliana Wojtasa, Jakuba Giezka, Majewskiego i Szarka. Po brutalnym śledztwie, które odbyło się w jednym z magnuszewskich mieszkań, wszystkich zamordowano.¹²⁰

30 lipca 1944 roku zamordowano w Magnuszewie około 5 osób. Pretekstem było podejrzenie światła, które w rzeczywistości pochodziło z niemieckiej sanitarki.

Julian Wojtas z Wilczkowic ps. „Baron” wraz z Janem Pietrzykowskim, który w czasie okupacji mieszkał w Mniszewie, brał udział przy przerzutach broni dla żołnierzy AK w Warszawie. Julian Wojtas był aresztowany przez Gestapo. Przebywał tam ponad 3 miesiące. Udało się go wykupić. Podczas powstania w getcie warszawskim, jako żołnierz AK

¹¹⁸ W. Kowalski, Wspomnienia partyzanckie 1942-1945, Warszawa 2003, s. 3-5.

¹¹⁹ P. Gutkowski, Pamiętnik i opis...op.cit., s. 176.

¹²⁰ W. Topór, Okupacja i konspiracja...op.cit., s. 26-27.

pomagał powstańcom. W czasie powstania warszawskiego służył w oddziale „Jerzyki” Zginął śmiercią bohatera w walkach w Puszczy Kampinoskiej.¹²¹

W ramach akcji polegającej na izolowaniu ludności wyznania mojżeszowego w Magnuszewie zorganizowano przejściowe getto. Po pewnym czasie ludność żydowską przesiedlono do Kozienic, a następnie do obozów zagłady.¹²²

Tajne nauczanie

W okresie okupacji część utalentowanej i chętnej młodzieży pobierała nauki na tajnych kompletach. W Magnuszewie tajnym nauczaniem zajmował się Stanisław Zapala, Stefania Sobota, Helena Tokarska, prof. Kazimierzak. W Wilczkowicach Dolnych tym niebezpiecznym procederem parali się Janina Skowrońska, Melania Kłoszewska, Jan Szcześniak. W Roznieszewie: Andrzej Pęksyk, Stanisław Mania. W Trzebieniu: Stanisław Różycki, Maria Różycka, Stanisław Rentowski.¹²³

Nauczyciele wykonywali swoją profesję z narażeniem życia i bez pobierania jakichkolwiek opłat. Chęć walki o polską kulturę była silniejsza od strachu i śmierci. Nauka odbywała się w różnych miejscach. Tajne nauczanie odbywało się również w majątku Zamoyskich.

Maria Zamoyska z Trzebienia była siostrą Jana Zamoyskiego, ostatniego XVI ordynata. Podczas okupacji przechowywała w swojej posiadłości Jerzego Wasowskiego, którego ścigano za żydowskie pochodzenie. Mimo, że Wasowski przeszedł na katolicyzm, nie mógł czuć się bezpiecznie (tzw. ustawy norymberskie ścigały ludzi żydowskiego pochodzenia do 4 pokolenia). W Trzebieniu Jerzy Wasowski prowadził tajne kursy gimnazjalne dla różnych grup dzieci i młodzieży. Uczył między innymi panny Czartoryskie, córki pani Marii Zamoyskiej, wnuki administratora Trzebienia pana Jana Rostworowskiego.¹²⁴

Maria Zamoyska podczas wojny została aresztowana i wywieziona do obozu w Niemczech.

¹²¹ Relacja p. Heleny Dudek.

¹²² Relacja p. Władysławy Kurzypskiej.

¹²³ W. Topór, Okupacja i konspiracja..., op.cit., s.35-36.

¹²⁴ R. Jarocki, Ostatni ordynat. Z Janem Zamoyskim spotkania i rozmowy, Warszawa 1996, s. 244.

Jerzy Wasowski, z powodu zagrożenia ze strony okupanta, przeniósł się do Zwierzyńca. Po wojnie został wspaniałym kompozytorem, lektorem radiowym, aktorem i współtwórcą Kabaretu Starszych Panów.¹²⁵

Delegatury Polskiego Komitetu Opiekuńczego

W roku 1944 na terenie powiatu kozienickiego istniało 36 delegatur, których członkowie pracowali honorowo, służąc pomocą potrzebującym.

Przewodniczącym Delegatury Trzebień –Magnuszew został dr Luck Edward, lekarz z zawodu.

Członkami tej delegatury byli:

Skowroński Stanisław – aptekarz,

Zięba Władysław – kierownik młyna,

Wolszczak Andrzej – urzędnik.

Oprócz w/w wymienionych delegatura zatrudniała trzech pracowników płatnych: Trontowa Edwarda, Wojnowa Antonina i Wys Zygmunt.

Delegaturze Rozniszew –Mnieszew przewodniczył ks. Karol Gozdalski.

W skład delegatury wchodził:

Kowalski Waław –kierownik szkoły,

Dorosiewicz Julian –nadzorca wodny.¹²⁶

Zadaniem tych organizacji było zbieranie funduszy dla potrzebujących oraz niezbędnych do życia produktów. W Trzebieniu uzbierano 3. 865 zł i 15 groszy, a w Rozniszewie 2. 236 zł i 35 groszy.¹²⁷ Uzyskane środki przeznaczono na opiekę nad dziećmi, kobietami i mężczyznami. Na dzień 1 IV 1944 roku delegatura w Rozniszewie otaczała opieką 193 osoby, a delegatura w Trzebieniu 115 osób.¹²⁸

Walki na przyczółku

¹²⁵ Tamże.

¹²⁶ P. Zieliński, Polski Komitet Opiekuńczy Radom – Powiat w 1943 r., [w:] Wieś Radomska, pod red. S. Zielińskiego, t. VII, Radom 2004, s. 290-291.

¹²⁷ P. Zieliński, Polski Komitet Opiekuńczy ...,op.cit.,s. 295.

¹²⁸ Tamże, s. 302.

Na początku sierpnia 1944 roku wojska I Frontu Białoruskiego pod dowództwem marszałka Konstantego Rokossowskiego¹²⁹, uchwyciły przyczółek pomiędzy ujściem Pilicy i Radomki do Wisły(przyczółek warecko –magnuszewski). Miał około 35 km szerokości i 15 km głębokości.

Przy tworzeniu przyczółka współpracował z żołnierzami radzieckimi oddział AK pod dowództwem kpt. Romana Siwka ps. Helena. Liczył około 250 ludzi .

Po utworzeniu przyczółka „Helena” został zaproszony na rozmowy z dowództwem radzieckim i aresztowany. Dzięki zamieszaniu, jakie powstało na skutek bombardowania, zdołał uciec.¹²⁹

Przeciwuderzenie niemieckie nastąpiło 8 sierpnia. Było poprzedzone atakiem bombowców i myśliwców. Do natarcia ruszyła 45 niemiecka Dywizja Grenadierów. Poniosła duże straty. Wówczas Niemcy rzucili do walki Dywizję Pancerno-Spadochronową „ Hermann Goring” .¹³⁰

W sytuacji zagrożenia i utraty przyczółka dowódca I Frontu Białoruskiego nakazał gen. Z. Berlingowi przekazać do dyspozycji dowódcy 8 Armii Gwardii (wchodziła w skład I Frontu Białoruskiego), 1 Brygadę Pancerną im. Bohaterów Westerplatte. Wojska radzieckie uzyskały również wsparcie w walkach o przyczółek ze strony I Armii Wojska Polskiego.

Przeciwuderzenia niemieckie na przyczółku warecko – magnuszewskim nie doprowadziły do zamierzonego celu. Dowództwo niemieckie wydało rozkaz wycofania się w kierunku Warki.

Żołnierze I Armii WP wraz z wojskami radzieckimi prowadzili działania na przyczółku do 12 września 1944 r.¹³¹ Uchwycony i utrzymany przez żołnierzy radzieckich i polskich przyczółek był ważnym punktem wyjściowym do wielkiej ofensywy styczniowej 1945 roku.

¹²⁹ R. Hnatuszko, Z dziejów Obwodu...op.cit., s. 59.

¹³⁰ E. Kwiatkowska, Działania wojenne na przyczółku warecko-magnuszewskim w sierpniu 1944 roku, maszynopis, brak paginacji.

¹³¹ E. Kwiatkowska, Działania wojenne ..., op.cit.,

Straty w gospodarce poniesione przez miejscową ludność przed i po walkach na przyczółku

Niemcy, aby nie dopuścić do sforsowania Wisły przez wojska radzieckie, tworzyli nadrzeczne fortyfikacje i umocnienia. Wykorzystywali do tych prac miejscową ludność.

Gospodarze nie mieli możliwości dokonania zniw i innych prac polowych. Zapasy żywności, bydło, nierogaciznę, drób, owoce w sadach, narzędzia rolnicze, maszyny i sprzęt domowe zabierali tzw. Sonderfuhrerzy (administracja niemiecka do spraw rolnych) lub działające na własną rękę oddziały wojskowe, dezernerzy i maruderzy. Plony ziemi, które udało się zebrać, sonderfuhrerzy wysyłali na zachód.

Kopanie rowów strzeleckich, zaminowywanie, budowanie bunkrów itp. niszczyło glebę. Dokonano również licznych przekopów poprzecznych wału ochronnego nad Wisłą, a to z kolei powodowało zagrożenia powodziowe.

Na skutek działań wojennych w gminie Trzebień zniszczonych zostało 93-95% budynków, zaś w gminie Rozniszew w 100% zniszczono 544 zagrody.¹³²

Magnuszew po wojnie

Nowa, powojenna władza naliczyła w gminie Trzebień i Rozniszew 12 gospodarstw kułackich. Kułakami nazwano gospodarzy, którzy posiadali większe gospodarstwa rolne i których majątek zamierzano znacjonalizować.

Według danych UB w czasie okupacji na terenach w/w gmin działały silne organizacje AK, NSZ i BCH. Podejrzewano, że około 15% dorosłej ludności jest „nierozszyfrowana”, a zatem podejrzana o przynależność do struktur wrogich nowej władzy.

Według danych służb bezpieczeństwa, ogółem na tym terenie ujawniono wrogiego element w następujących ilościach:

- członków AK-63,
- NSZ-2,
- Stronnicwa Narodowego 12,
- WIN -9,
- „członków band” 23,

¹³² B. Jasek, Szkice do historii powiśla kozienickiego, [w:] Ziemia Kozienicka, zeszyt 21, Kozienice 2009, s. 151-152.

- PSL -92.¹³³

Od chwili wejścia w życie w 1952 roku Dekretu o Obowiązkowej Dostawie Żywca, gminy Trzebień i Rozniszew miały dostarczyć 179 464 kg żywca (na rok). Na sierpień ich przydział wynosił 9399 kg, a oddali jedynie 3291kg. Do najbardziej opornych należą gromady: Rozniszew, Kępa Skórecka, Osiemborów, a z gminy Trzebień Łękawica, Trzebień i Paprotnia.¹³⁴ Po 1958 r. powstał tzw. Fundusz Gromadzki – obowiązkowe składki ludności wiejskiej na budowę dróg. W efekcie, w latach 60 wybudowano główne drogi wiejskie oraz obiekty użyteczności publicznej np. szkoły w ramach akcji „Tysiąc szkół na Tysiąclecie”. W gminie Magnuszew do obiektów należy zaliczyć np. szkołę w Przewozie Tarnowskim.

Wszystkim ludziom miejscowym i przyjezdnym o tragizmie ostatniej wojny przypomina Kwaterna Poległych Żołnierzy Wojska Polskiego w latach 1939 - 1944, która znajduje się na miejscowym cmentarzu.

W 1977 roku dla upamiętnienia walk na przyczółku, w centralnej części Magnuszewa wzniesiono pomnik braterstwa broni polsko– radzieckiej, autorstwa Antoniego Ślęzaka i ustawiono armato-haubicę, jedną z tych, która brała udział w walkach na przyczółku. Rada Państwa w 1977 roku odznaczyła Magnuszew Orderem Krzyża Grunwaldu II klasy.¹³⁵

PRZEWODNICZĄCY
RADY GMINY
Marek Kozłowski

¹³³ R. Śmietanka-Kruszelnicki, Postawy ludności powiatu kozienickiego wobec władzy komunistycznej na początku lat 50-tych w świetle dokumentów urzędu bezpieczeństwa, [w:] Ziemia Kozienicka, z. 19, Kozienice 2008, s. 77-78.

¹³⁴ Tamże, s. 78.

¹³⁵ E. Jaworski, Kozienice. Wędrówka przez stulecia, Kozienice 2002, s.354.

Bibliografia:

1. Dąbkowski W., Powstanie styczniowe w Puszczy Kozienickiej, Warszawa 1974.
2. Jaworski E., Kozienice. Wędrowka przez stulecia, Kozienice 2002.
3. Siarczyński F., Opis powiatu radomskiego, Radom 2004.
4. Słownik wyrazów obcych, PWN, Warszawa 1980.
5. Katalog zabytków sztuki w Polsce. Województwo kieleckie pod red. Jerzego Z. Łozińskiego i B. Wolff. Zeszyt 6, powiat kozienicki, Warszawa 1958.
6. Województwo radomskie 1975-1995 pod red. Piotra A. Tusińskiego. Radom 1995.
7. Pawlak J., „Pięć lat w szeregach armii podziemnej” Warszawa 1967.
8. Głogier Z., Encyklopedia staropolska.....
9. Gacki J., Magnuszew, Pamiętnik Religijno-Moralny, t. XV,1848.
10. Radom i region radomski w dobie szlacheckiej Rzeczypospolitej., czesc II pod red. Z. Guldon i S. Zielińskiego. Radom 1996.
11. Dłużewska A., Rozwoj organizacyjny i działalność spółdzielczości wiejskiej regionu radomskiego w latach 1918-1939, w Szkice z dziejów Polskiego ruchu Spółdzielczego pod red. A. Duszyka i D. Kupisza, Radom 2004.
12. Franecki J., Działania wojenne na ziemi radomskiej w czasie I wojny światowej (1914-1915), [w:] Biuletyn Kwartalny Radomskiego Towarzystwa Naukowego, z. I, Radom 1978.
13. Wiśniewski J., Dekanat Kozienicki, Radom 1913.
14. Niesiecki K., Herbarz polski, t. VII, Lipsk 1841.
15. Niesiecki K., Herbarz polski, t. X, Lipsk 1845.
16. Uruski S., Rodzina, Herbarz Szlachty Polskiej, t. XIV, Warszawa 1917.
17. Rospond S., Słownik etymologiczny miast i gmin PRL, Wrocław 1984.
18. Cieśak-Kopyt M i in., Radomskie-Alfabet wykopalisk. Przewodnik archeologiczny, Radom 1994.
19. Zielak J., Przyczółek warecko-magnuszewski, Warszawa 1979.
20. Zieliński S., Inwentarz dóbr magnuszewskich z 1759r., [w:] Radom i region radomski w dobie szlacheckiej Rzeczypospolitej, t. II, Radom 1996.
21. Jarocki R., Ostatni ordynat, z Janem Zamoyskim spotkania i rozmowy, Warszawa 1996.
22. Piwek J., wkład duchowieństwa rzymskokatolickiego w rozwój kultury Ziemi Radomskiej w latach 1795-1864, Biuletyn Kwartalny Radomskiego Towarzystwa Naukowego, t. XXXII, z. 1-2, Radom 1997.
23. Karesińska I., Kółka rolnicze w Guberni radomskiej w początkach XX wieku, [w:] Wieś między Wisłą a Pilicą w XIX wieku, pod red. K. Jaroszka, t. XXXVII, Radom 2002.
24. Poczec królów i książąt polskich pod red. A. Garlickiego, Warszawa 1993.
25. Encyklopedia Powszechna, t. XVII, warszawa 1864.
26. Sulimierski F. i inni, Słownik Geograficzny Królestwa Polskiego i innych krajów słowiańskich, t. V, Warszawa 1884.
27. Guldon Z., Miasta Zapilcza w XVI-XVIII wieku, [w:] Radom i region radomski w dobie szlacheckiej Rzeczypospolitej, t. V, Radom 1999.
28. Tusiński P., Województwo radomskie 1975-1995, Radom 1995.
29. Ziemia Kozienicka, z. 19, Kozienice 2008.
30. Ziemia Kozienicka, zeszyt 21, Kozienice 2009.
31. Ziemia Kozienicka, z. 15, Kozienice 2006.

32. Ziemia Kozienicka, z. 13, Kozienice 2005.
33. Ziemia Kozienicka, z. 9, Kozienice 2000
34. Zieliński P, Polski Komitet Opiekuńczy Radom – Powiat w 1943 r., [w:] Wieś Radomska, pod red. S. Zielińskiego, t. VII, Radom 2004
35. Kowalski W., Wspomnienia partyzanckie 1942-1945, Warszawa 2003.
36. Hnatuszko R., Z dziejów Obwodu ZWZ-AK, Kozienice w latach 1939-1949, Pionki 1999.
37. A. Dłużewska, Rozwój organizacyjny i działalność spółdzielczości wiejskiej regionu radomskiego w latach 1918-1939, [w:], Szkice z dziejów polskiego ruchu spółdzielczego pod red. A. Duszyka, D. Kupisza, Radom 2004
38. Kołodziej E., Działalność komitetów obywatelskich w Radomiu i okręgu radomskim w latach 1914-1915, [w:] Wieś Radomska, pod red. S. Zielińskiego, t. VII, Radom 2004
39. Publikacje
40. Encyklopedia Powszechna, t. XVII, Warszawa 1864.
41. Gorbaczowa M., S. Zieliński S., Nieznane źródła do przeszłości Grabowa i Magnuszewa, [w:] Radom i region radomski w dobie szlacheckiej Rzeczypospolitej, t. V, Radom 1999
42. Boniecki A., Reiski A, Herbarz Polski, t. XVI, Warszawa 1913.
43. Uruski S., Rodzina, Herbarz szlachty polskiej, t. X, Warszawa 1913

Archiwalia

1. AP w Radomiu, Informacja do Zespołu Sąd Grodzki w Magnuszewie, nr zespołu 1030.
2. AP w Radomiu, Sąd Grodzki w Magnuszewie (1929-1937). sygn. 1.
3. AP w Radomiu, Sąd Grodzki w Magnuszewie (1929-1937), sygn. 2
4. AP w Radomiu, Sąd Grodzki w Magnuszewie (1929-1937), sygn. 3
5. AP w Radomiu, Urząd Stanu Cywilnego Okręgu Bożniczego Magnuszew (1826-1940), sygn. 4355
6. AP w Radomiu, RGR (1815-1866), Kancelaryjne potrzeby miasta Magnuszewa, sygn. 2451

Materialy niepublikowane

1. Kwiatkowska E., Działania wojenne na przyczółku warecko-magnuszewskim w sierpniu 1944 roku (maszynopis)
2. Gutkowski P., Pamiętnik i opis miasta Magnuszewa od 1655 roku (rękopis).
3. Chorążki W., Symbolika Gminy Magnuszew, Kraków 2007 (maszynopis).

PRZEWODNICZĄCY
RADY GMINY
Marek Kozłowski